



Fédération  
des acteurs de  
la solidarité

**BRETAGNE**

# LE BAROMÈTRE DES SOLIDARITÉS EN BRETAGNE

2023



*Côtes d'Armor*  
le Département





## ÉDITO

**Lorsque, en 2019, nous avons créé le « Baromètre des solidarités en Bretagne » nous n'anticipions pas l'ampleur des bouleversements qui, en moins de quatre ans, ont profondément modifié les attitudes de solidarité de la population bretonne.**

Le COVID, le changement climatique, la guerre en Ukraine, l'explosion des coûts de l'énergie et des denrées alimentaires, autant de phénomènes qui se cumulent et suscitent anxiété et défiance.

Comme dans tout sondage d'opinion, chacun pourra chercher dans nos chiffres, ce qui le conforte ou ce qui l'inquiète, d'autant plus que les contradictions ne manquent pas. Ainsi, les solidarités de proximité semblent se développer au détriment des soutiens aux causes plus lointaines, l'empathie vis-à-vis des personnes en grande pauvreté augmente mais aussi le refus d'aider « ceux qui ne font rien pour s'en sortir », la régularisation des migrants au travail rencontre un large accord tandis que l'accueil humanitaire suscite des réticences de plus en plus fortes...

Ces contradictions ou ces incohérences témoignent d'une opinion en perte de repères. L'espace public, saturé de discours d'incantations et de dénonciations, ne lui offre, trop souvent, qu'un miroir de ses inquiétudes et de ses ressentiments. Cela a notamment pour effet de masquer l'efficacité de notre modèle social et l'utilité du travail de nos associations.

Ce baromètre joue son rôle d'alerte et nous oblige à nous interroger sur les positivités que nous portons et sur les façons de mieux les exprimer.

**Jean de Legge**

Membre du bureau de la Fédération des acteurs de la solidarité Bretagne,  
en charge du baromètre des solidarités

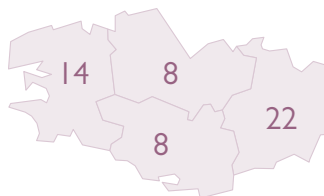
# LA FÉDÉRATION DES ACTEURS DE LA SOLIDARITÉ BRETAGNE

La Fédération des acteurs de la solidarité Bretagne fédère **43 associations** (dont 3 à l'échelle nationale) et organismes œuvrant dans le champ de la lutte contre les exclusions répartis sur les 4 départements.



Fédération  
des acteurs de  
la solidarité

**BRETAGNE**



Ces structures représentent environ **une centaine d'établissements**, près de **3 000 salariés permanents** et de **nombreux bénévoles** qui accueillent et accompagnent sur l'ensemble de la région des personnes en situation de précarité.

Elles assurent des missions de **veille sociale, d'accueil, d'accompagnement et d'insertion**, avec une approche globale de la personne, en traitant les multiples problématiques liées à l'exclusion : hébergement et logement, santé, insertion et emploi, accès aux droits, accès à la culture, lien social...

Elle est présidée actuellement par Daniel Delaveau et dirigée par Valérie Hamdi.

## Ses trois grandes missions sont les suivantes :

- Fédérer et rassembler les adhérents
- Représenter et défendre des positionnements communs
- Accompagner, produire des analyses et des expertises afin de professionnaliser, former et accompagner les adhérents.



## SOMMAIRE

|  |    |
|--|----|
| 1. Inflation, scories du confinement, crise internationale, mur climatique... Le cumul et l'enchaînement des crises pèsent sur la situation et l'état d'esprit des Bretons.....  | 7  |
| 2. Malgré un contexte inflationniste, les dons aux associations restent stables.....   | 8  |
| 3. Les difficultés économiques renforcent les solidarités de proximité, plus qu'elles ne les affaiblissent.....  | 8  |
| 4. Les solidarités de proximité apparaissent d'autant plus nécessaires qu'une grande partie des Bretons considère que la puissance publique n'a pas la capacité de prendre en charge l'ensemble des situations de souffrance et d'exclusion..... | 9  |
| 5. Une sensibilité forte aux problématiques sociales.....  | 10 |
| 6. Migrants, entre empathie et prudence.....   | 11 |
| 7. Les Bretons demeurent très attachés aux notions d'efforts, de contreparties et de contribution de tous à la bonne marche de la société.....   | 12 |
| 8. L'attente de contrepartie est d'autant plus forte que la confiance dans la volonté des ayants droit de jouer le jeu diminue.....  | 13 |
| 9. La part des Bretons s'exprimant en bienveillance vis-à-vis des personnes vivant des aides de l'État diminue et devient franchement minoritaire.....   | 14 |
| 10. La méfiance vis-à-vis des bénéficiaires des minima sociaux va de pair avec la défiance vis-à-vis du système de contribution et de répartition.....   | 15 |
| 11. Au procès en iniquité du système, s'ajoute celui de son inefficacité et de son incapacité à juguler la montée des inégalités.....  | 16 |
| 12. Focus sur les spécificités territoriales.....  | 17 |
| Synthèse et conclusion.....  | 18 |
| Résultats détaillés.....   | 19 |
| Échantillon.....   | 33 |



## MÉTHODE

La vague 2023 constitue la troisième édition du Baromètre des solidarités. Celui-ci se donne principalement pour objectif de suivre dans le temps :

- **L'engagement des Bretons en faveur de la solidarité,**
- **Les pratiques de dons et de soutien aux associations,**
- **Le regard que les Bretons portent sur les origines de la pauvreté et de l'exclusion,**
- **Leur attitude vis-à-vis des bénéficiaires de la solidarité,**
- **Leur opinion quant à la part que doivent prendre les individus et les pouvoirs publics dans la prise en charge des solidarités.**

Comparativement aux deux vagues précédentes (2020, 2021), cette édition questionne de manière plus spécifique : l'incidence de l'inflation sur l'attitude des Bretons, la perception des politiques de solidarité, les logiques d'engagement et la place prise par les questions d'égalité et de justice sociale.

Elle s'appuie sur :

1. **Une phase exploratoire en focus group auprès de 10 Bretons** dont l'un des objectifs était de questionner le rapport aux solidarités, à l'engagement et aux politiques sociales.
2. **Une enquête auprès de 1 204 Bretons** âgés de 18 ans et plus représentatifs de la population bretonne selon le genre, l'âge, la CSP, la taille de commune et le département. L'échantillon a été réparti à raison de 300 cas par département. Une pondération a été appliquée pour redonner à chaque département son poids réel. L'enquête a été conduite par téléphone en janvier 2023. Le détail de l'échantillon figure en page 33.

Enquête réalisée par le cabinet TMO régions



# I. INFLATION, SCORIES DU CONFINEMENT, CRISE INTERNATIONALE, MUR CLIMATIQUE... LE CUMUL ET L'ENCHAINEMENT DES CRISES PÈSENT SUR LA SITUATION ET L'ÉTAT D'ESPRIT DES BRETONS

Le baromètre 2023 s'ouvre en effet sur un constat de fragilisation. **Fragilisation économique** tout d'abord : **48 %** des Bretons se disent fortement impactés par l'augmentation des prix, **27 %** considèrent « qu'il leur serait très difficile voire impossible de faire face à une dépense imprévue de 500 € dans les trois mois à venir », **61 %** s'inquiètent de leur situation économique.

**L'incidence de la montée des prix sur le pouvoir d'achat des ménages varie naturellement selon de multiples entrées** : générationnelles, genrées, familiales ou encore selon les profils d'activités et la rentabilité de travail.

- **31 %** des femmes contre **21 %** des hommes disent qu'il leur serait aujourd'hui très difficile ou impossible de faire face à une dépense imprévue de 500 €,
- **40 %** des 18-24 ans contre **19 %** des seniors,
- **34 %** des ouvriers contre **7 %** des cadres,
- **61 %** des individus ayant moins de 1 000 € nets par mois contre **3 %** des plus de 4 000 €.

Si les plus pauvres sont les plus touchés, **55 %** des ménages ne passent pas aisément le cap d'un imprévu de 500 €. Seuls les cadres, les hauts revenus et dans une moindre mesure les seniors semblent globalement en mesure de « ne pas compter ».

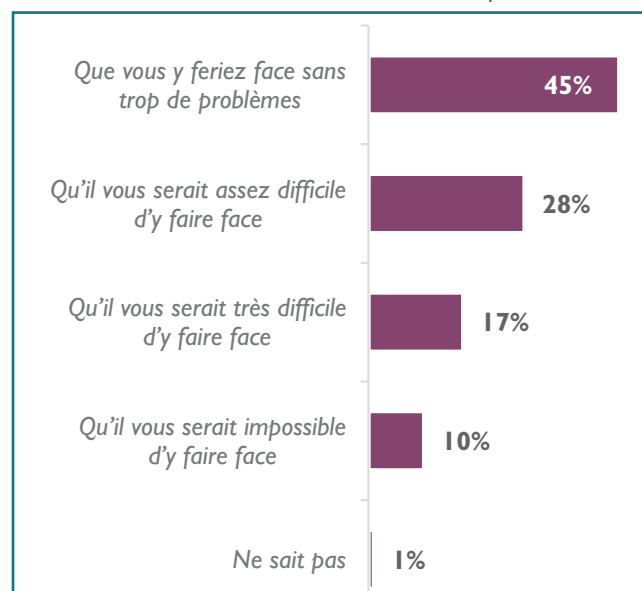
À ces difficultés s'ajoutent les **fragilités psychologiques**. On en perçoit la réalité à travers les déclaratifs d'isolement (**15 %** des Bretons se sentent isolés) et des ressentis dépressifs (**22 %** des Bretons se sentent déprimés). Déjà observée lors de la précédente vague, la progression du stress et l'anxiété ne semble pas s'être atténuée avec la sortie de la crise sanitaire.

Ces résultats ne sont pas franchement inattendus. Ils s'inscrivent dans la continuité des tendances observées à l'échelle nationale ; tendances dont les principaux marqueurs sont « la baisse du moral des Français depuis le printemps 2022 »<sup>1</sup> et la montée des inquiétudes face à l'avenir. La Bretagne n'est simplement pas épargnée.

Tous les Bretons ne sont évidemment pas anxieux, déprimés ou en perte de confiance. Il demeure ici nécessaire de souligner la grande disparité des vécus et des situations.

« En imaginant que vous deviez faire face à une dépense imprévue de 500 € dans les 3 mois qui viennent, pensez-vous... ? »

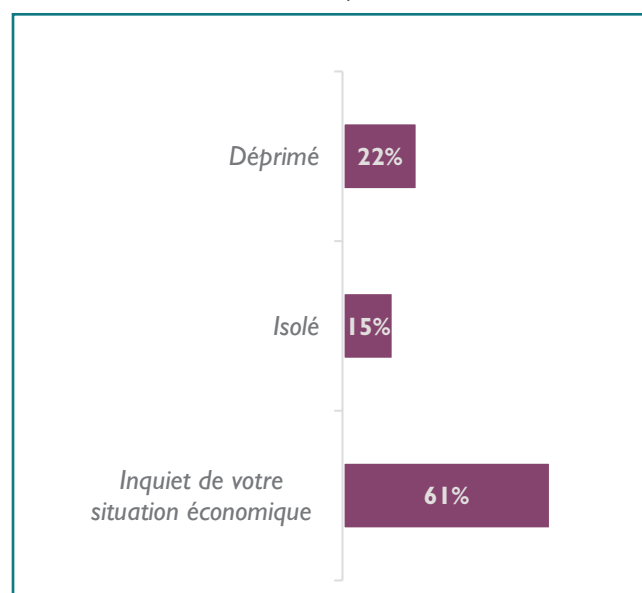
Base : 1200. Résultats détaillés - tableau 1, p. 19



<sup>1</sup> « En mars 2023, la confiance des ménages baisse de nouveau légèrement. À 81, l'indicateur qui la synthétise perd un point et reste bien au-dessous de sa moyenne de longue période (100 entre janvier 1987 et décembre 2022). À deux reprises l'an dernier (en juillet puis en septembre), l'indicateur est descendu à 79 points, un niveau jamais atteint depuis juin 2013 ». Insee <https://www.insee.fr/fr/statistiques/7232581>

« Vous sentez-vous ? »

Base : 1200 – Réponse Oui.  
Résultats détaillés - tableau 2, p. 20





## Sérénité et tranquillité d'esprit restent inversement proportionnelles au niveau de vie :

- Parmi les Bretons ayant des revenus ménages supérieurs à 4 000 € nets par mois **69 %** n'expriment aucune inquiétude ou état de stress,
- contre **32 %** des Bretons ayant des revenus ménages inférieurs à 1 500 € (soit un écart de près de 40 points).

Le propos n'est pas ici « d'alarmer » sur la situation des Bretons. D'abord parce qu'**une grande partie de la population va bien, économiquement (43 %) et psychologiquement (48 %)**, d'autre part, parce que l'objet du baromètre n'est pas de surenchérir sur les urgences sociales, mais d'interroger l'incidence de la conjoncture sur les solidarités, et ce qu'il s'agisse d'engagement individuel, de soutien aux associations, de confiance dans notre modèle social, de rapport aux exclus et aux politiques de solidarité.

## 2. MALGRÉ UN CONTEXTE INFLATIONNISTE, LES DONS AUX ASSOCIATIONS RESTENT STABLES

Chacun pouvait s'inquiéter de l'impact de l'inflation sur les dons aux associations. Les résultats du baromètre sont sur ce point rassurants. **Le nombre de donateurs et le montant moyen des dons progressent légèrement**, notamment sous l'effet de l'élan de générosité suscité par la guerre en Ukraine.

- **46 %** des Bretons ont fait un don aux associations au cours des 12 mois précédant l'enquête,
- contre **44 %** en 2020.

Si l'on prend en compte uniquement les dons orientés vers les actions de solidarité, ils concernent **21 %** des Bretons ; les autres dons allant essentiellement à la recherche médicale, à la santé ou encore à la cause animale. L'âge et les revenus jouent à la hausse sur les pratiques de dons.

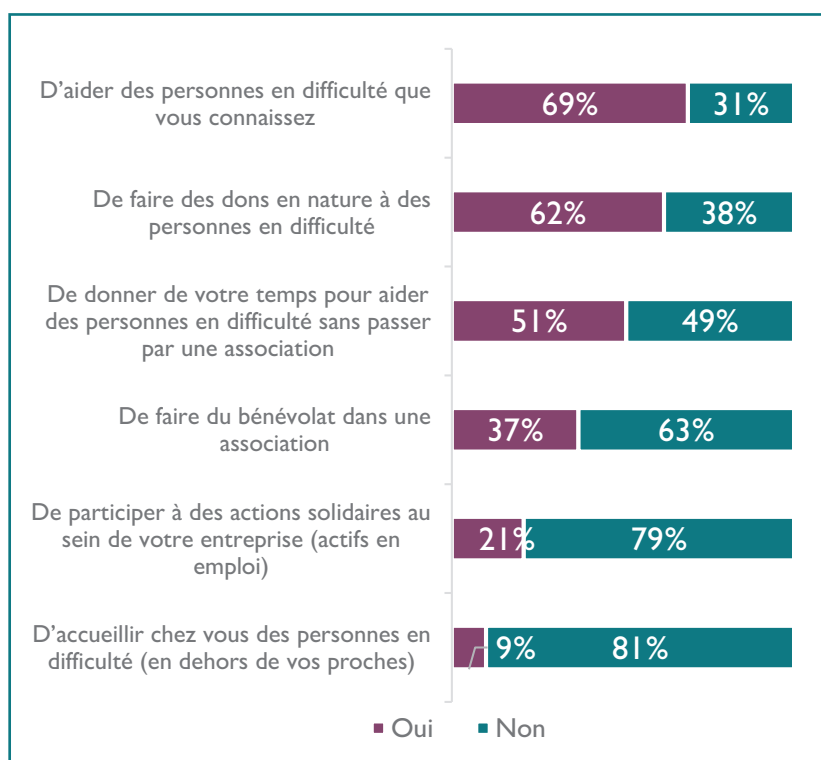
## 3. LES DIFFICULTÉS ÉCONOMIQUES RENFORCENT LES SOLIDARITÉS DE PROXIMITÉ, PLUS QU'ELLES NE LES AFFAIBLISSENT

Les solidarités de proximité demeurent vivaces en Bretagne. La part des Bretons déclarant aider des personnes en difficulté progresse : **69 %** disent aider des personnes en difficulté qu'elles connaissent, **62 %** font des dons en nature, **51 %** donnent de leur temps, **37 %** font du bénévolat, **21 %** des actifs se mobilisent au sein de leur entreprise.

Au global, **50 %** des Bretons se révèlent actifs, diversifiant leurs pratiques solidaires, agissant auprès de leurs proches, dans leur quartier ou dans leur entreprise. Seuls **11 %** se maintiennent en dehors de toute forme d'actions solidaires.

### « Au cours des 12 derniers mois vous est-il arrivé ... ? »

Base : 1 200. Résultats détaillés - tableau 3, p. 21



Ce résultat est à mettre en lien avec les enseignements de l'approche qualitative. Il en ressortait un principe de « devoir de solidarité » dans un contexte d'accroissement des difficultés sociales et de plus grande vulnérabilité des individus<sup>2</sup>.

« La solidarité ? C'est plus que nécessaire par les temps qui courent. Avec le Covid, la guerre, l'Ukraine... on se doit de faire plus attention aux autres, de lutter contre la souffrance. »

« Aujourd'hui tout le monde peut se sentir exclu, ou devenir exclu, quel que soit son âge, son identité. Il y a plein de facteurs qui peuvent amener à l'exclusion : l'alcool, une déception sentimentale, la maladie, la barrière de la langue ou du langage, le handicap... »

## 4. LES SOLIDARITÉS DE PROXIMITÉ APPARAISSENT D'AUTANT PLUS NÉCESSAIRES QU'UNE GRANDE PARTIE DES BRETONS CONSIDÈRE QUE LA PUISSANCE PUBLIQUE N'A PAS LA CAPACITÉ DE PRENDRE EN CHARGE L'ENSEMBLE DES SITUATIONS DE SOUFFRANCE ET D'EXCLUSION

**68 % Bretons jugent que « l'État ne peut pas tout et qu'il est du rôle de chacun d'aider les personnes en grande difficulté ».**

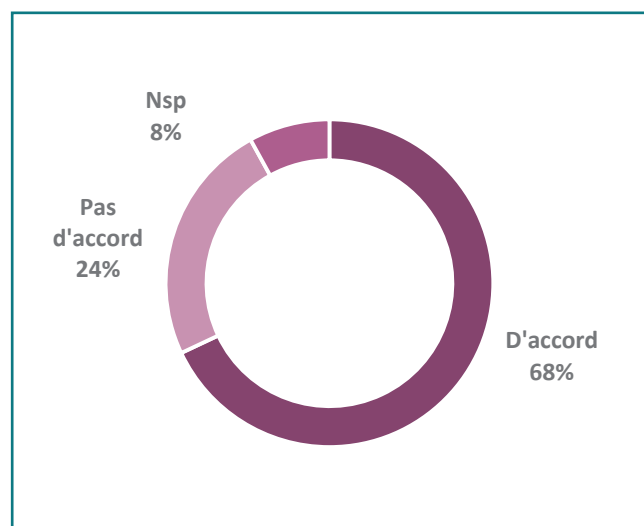
L'incapacité de la puissance publique n'est pas que financière. Si « l'État ne peut pas tout » c'est aussi parce que l'exclusion recouvre des réalités multiples croisant :

- D'un côté, la précarité économique dont la prise en charge relève à la fois des politiques sociales (prestations, accueil d'urgence, mesure d'accompagnement...) et des solidarités de proximité (intra-familiales, associatives ou caritatives).
- De l'autre, la souffrance morale. Elle relève essentiellement d'une réponse individuelle et relationnelle sur laquelle l'État n'a pas la main. Ses causes et leurs traductions peuvent être multiples : isolement, addictions, discriminations, stigmatisation, dépression, dépréciation de soi...

Pour les individus, c'est le cœur du sujet, parce qu'ils lisent avant tout les situations de souffrance et d'exclusion comme des situations de déconsidération et de privation du lien social.

« Êtes-vous plutôt d'accord ou plutôt pas d'accord avec les propositions suivantes : L'État ne peut pas tout, chacun doit aider les personnes en grande difficulté ? »

Résultats détaillés - tableau 3, p. 21



« On peut avoir des moyens et être seul. Comme on peut être pauvre et être très entouré. Bien sûr l'exclusion peut être financière, mais pour moi elle est d'abord sociale. »

« Être exclu, c'est devenir invisible, s'isoler chez soi, ne voir personne. »

<sup>2</sup> Lors de la table ronde, les participants ont fait part de leur sentiment de vivre dans une société, à la fois, plus stressante et plus exigeante pour la santé mentale, et affaiblie dans sa capacité à les inclure dans un univers de relations sociales denses et diversifiées. On pourra ici faire le lien avec l'analyse de François Dubet quant à l'affaiblissement de la capacité des systèmes d'appartenance à protéger les individus. François Dubet « Tous inégaux, tous singuliers », Ed. du Seuil 2023

À l'échelle des individus, la solidarité s'oppose à l'individualisme qui est compris comme rapport d'indifférence à la situation des gens qui nous entourent.

C'est pourquoi la solidarité s'appréhende d'abord dans sa dimension relationnelle, inter-individuelle et dans le lien qui s'établit entre aidants et aidés. Elle ne procède pas d'une logique de substitution à l'action de l'État et des associations, mais d'une morale de responsabilité et d'engagement. La notion d'engagement et de lien inter-individuel apparaît centrale, « donner ne suffit pas ».

L'importance de la dimension inter-individuelle n'exclut ni la délégation aux associations, ni le contenu politique du fait solidaire, mais elle en relativise la portée : une grande partie des actes de solidarité se font en dehors de tout référentiel idéologique, de toute évocation de l'intérêt général, de toute logique collective ou de toute volonté d'agir contre les inégalités et les injustices sociales. Les individus peuvent soutenir des personnes qu'ils estiment être totalement responsables de leur situation<sup>3</sup>.

## 5. UNE SENSIBILITÉ FORTE AUX PROBLÉMATIQUES SOCIALES

Les Bretons expriment leur empathie vis-à-vis des personnes en grande pauvreté, des personnes âgées isolées, des personnes souffrant d'un handicap ou encore des femmes victimes de violence. Autant de causes et de situations de souffrance qu'ils comprennent et qu'ils jugent insuffisamment soutenues.

Cette sensibilité à la question sociale s'exprime également dans le refus d'une partie des Bretons de juger les aides sociales trop généreuses ou de regretter la part budgétaire allouée par la France à la solidarité.

- **88 %** des Bretons ne pensent que le montant des aides sociales est trop élevé,
- **83 %** ne pensent pas que la France consacre une part très importante de son budget à la solidarité.

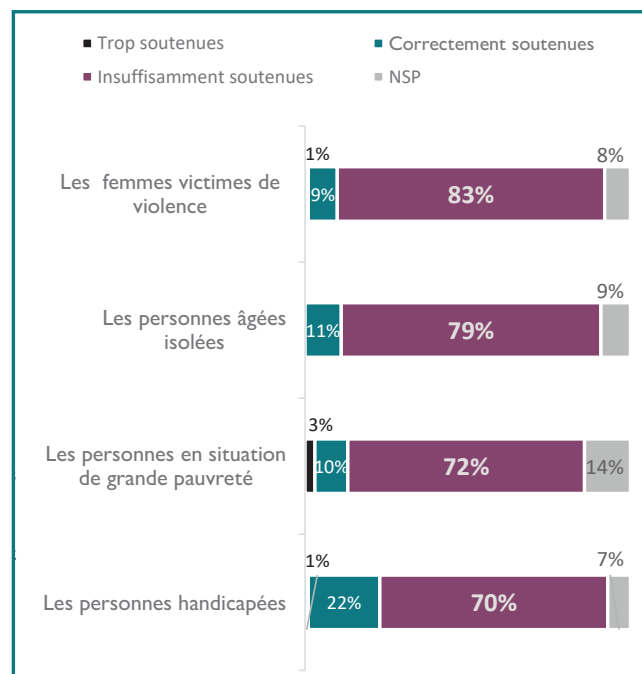
*« On peut donner par générosité mais aussi par lâcheté en se dédouanant par le don qu'on fait. Mais quelqu'un de malade, on ne va pas le voir parce qu'on ne sait pas ce qui va se passer, cela va être difficile. Donner de l'argent c'est anonyme et on n'a pas en lien direct avec la personne qui se retrouve dans un besoin, pour moi ce n'est pas ça être solidaire. Quand on donne on se donne surtout bonne conscience. »*

*« Pour moi, être solidaire c'est faire plus attention aux autres, on n'a pas forcément d'argent à donner, mais on peut aider les autres à se sentir bien. »*

*« Les associations font de la communication. Cela touche ou pas. Si on les écoute on n'a plus de salaire, on ne peut plus choisir ce qu'on donne et il y a plein d'associations. Moi ce qui me touche c'est ceux que je vois dans le métro ou à l'entrée des magasins. »*

### « En France, les personnes suivantes vous semblent-elles... ? »

Base : 1 200



<sup>3</sup> Cela explique au moins partiellement qu'un même individu peut se mobiliser fortement auprès de personnes en difficulté tout en exprimant, comme nous le verrons, sa défiance vis-à-vis des « assistés » et des politiques sociales.

## 6. MIGRANTS, ENTRE EMPATHIE ET PRUDENCE

La guerre en Ukraine joue favorablement sur l'attitude envers les migrants. **45 %** des Bretons disent que « la situation des migrants qui quittent leur pays à cause de la guerre ou de la misère est une situation qui les touche énormément ». Ils étaient **33 %** à s'exprimer en sens en 2021.

L'empathie des Bretons est réelle, mais elle ne modifie pas leur point de vue sur l'attitude à adopter : **60 %** pensent que la France doit rester très prudente dans sa participation à l'accueil des migrants. Ils étaient **50 %** en 2021. Cette progression des attitudes de prudence s'explique en partie par la crainte d'accueillir des populations « à qui il faudra tout offrir » dans un contexte marqué par les difficultés sociales et économiques.

L'accueil des migrants rentre en concurrence avec le pouvoir d'achat des ménages et l'aide aux Français en difficulté.

*« Quand on accueille des migrants, ils ont tous un logement mais les femmes battues pour trouver un logement sans être la proie de son conjoint c'est compliqué, il y a les enfants, devoir fuir de chez soi et rester sans solution ce n'est pas possible. »*

*« J'ai toujours été un humaniste qui veut accueillir la misère mais je pense que la solidarité est mal faite. Je ne suis pas pour un accueil à tout va, on a déjà du mal avec notre population. C'est là-dessus qu'il faut investir. Donc l'accueil des migrants cela ne doit pas faire oublier la situation des gens d'ici. »*

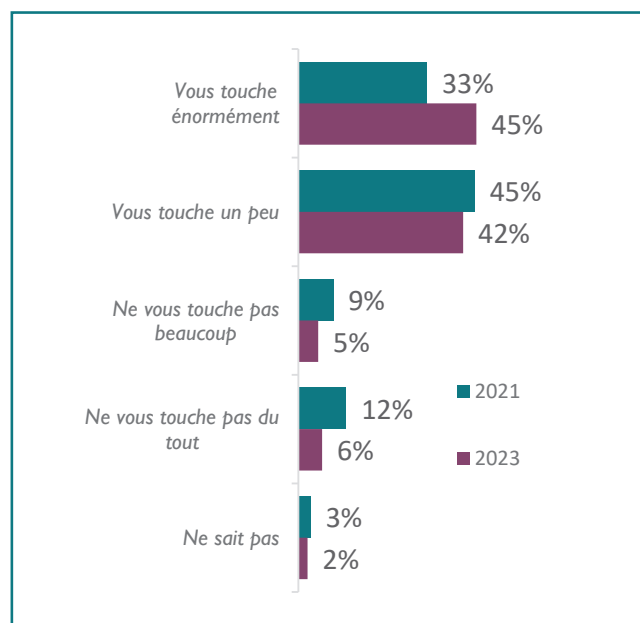
*« C'est bien d'accueillir mais il ne faut pas trop accueillir, on a nos compatriotes qui ont des besoins et qui n'ont pas forcément d'aides, il faut d'abord aider les gens de chez nous. »*

*« Je suis en couple avec un Haïtien, son pays c'est la misère. Cela fait deux ans qu'il essaye d'avoir des droits, c'est bloqué, dans son pays il n'a pas d'aides, il n'a pas de solidarité. Un coup de main cela nous ferait du bien, donc accueillir d'autres migrants cela ne me paraît pas possible. C'est bien mais il ne faut pas envahir, parce qu'après on ne peut plus aider les autres. »*

*« C'est compliqué, humainement on ne peut pas rester insensible à la détresse, à la misère, à ce qui se passe partout. Mais en France on n'a pas la capacité matérielle à accueillir toute la misère du monde. La France est généreuse mais il vaudrait mieux aider sur place des populations à faire des choses pour développer de l'activité dans leur propre pays plutôt que de vouloir agir de façon inconsidérée à aider des gens qui ne viennent pas pour créer quelque chose mais pour subvenir à leurs propres besoins. »*

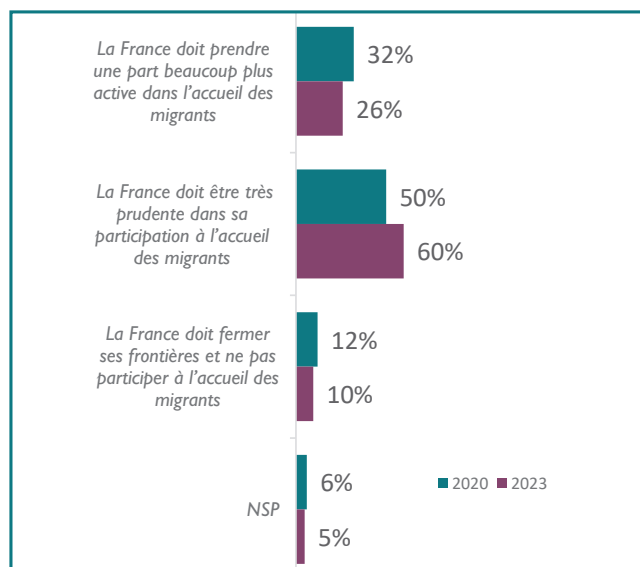
*« La situation des migrants qui quittent leur pays à cause de la guerre ou de la misère est une situation qui ... ? »*

Résultats détaillés- tableau 4, p. 22



*« Face à cette situation, quelle devrait selon vous être l'attitude de la France ? »*

Résultats détaillés - tableau 5, p. 23



La question des migrants reste comme pour les vagues précédentes la plus clivante : elle sépare urbains et ruraux, diplômés et non diplômés, cadres et ouvriers, jeunes et seniors.

Si les Bretons sont « prudents » vis-à-vis de l'accueil de population à aider, ils sont en revanche favorables à « la captation » d'une population étrangère venant en France pour travailler sur les secteurs en tension.

## 73 % des Bretons sont favorables à la régularisation des étrangers qui viennent travailler en France dans des secteurs ayant du mal à recruter.

Ce résultat montre que les appels à la prudence relèvent davantage d'un risque « concurrentiel » que d'un refus pur et simple d'accueillir des étrangers.

## 7. LES BRETONS DEMEURENT TRÈS ATTACHÉS AUX NOTIONS D'EFFORTS, DE CONTREPARTIES ET DE CONTRIBUTION DE TOUS À LA BONNE MARCHÉ DE LA SOCIÉTÉ

La nécessité d'un effort comme contrepartie aux minima sociaux est fortement ancrée. **79 %** des Bretons pensent que « les minima sociaux doivent être conditionnés aux efforts que les bénéficiaires font pour s'en sortir ».

Ses formes peuvent être multiples : accepter un travail, se former, se soigner... elle suppose toujours une part d'action, de réaction, de contre-don, le minimum étant la reconnaissance de l'aide apportée.

*« Les gens qui ont des aides, il faut qu'ils aident aussi. Les mairies cherchent des gens, pourquoi on ne va pas chercher ces gens qui ont des droits et qui ne travaillent pas, le RSA on te donne 500€ mais tu travailles un peu. »*

*« Le RSA ça veut bien dire solidarité, il y a des revenus donc pourquoi ne pas faire une journée par semaine, rien qu'aider les personnes âgées. Ceux qui ont ces aides ne travaillent pas et elles ont un revenu, elles pourraient donner de leur temps. (...) Chacun doit être capable d'apporter une pierre à l'édifice. »*

*« On ne peut pas recevoir de l'aide sans rien donner en retour. Nous, on a notre salaire parce qu'on travaille, ceux qui sont au chômage c'est parce qu'ils ont eu travail. Le problème ce n'est pas eux. Le problème c'est que le chômage ne dure pas mais que le RSA ça perdure. »*

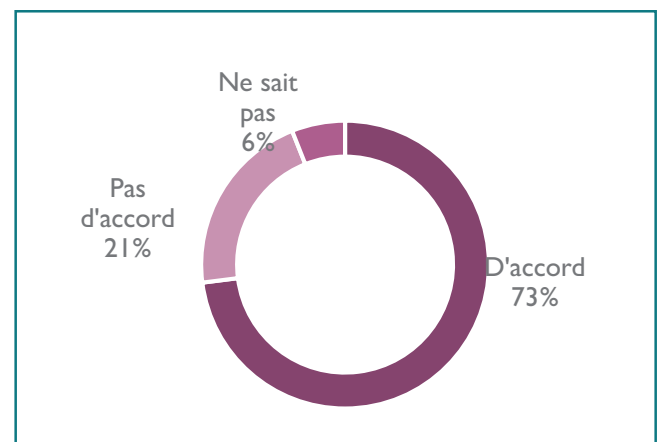
*« Aider c'est bien mais qu'est-ce qui se passe derrière, qu'est que la société a en retour. Oui il faut aider à grandir, c'est bien d'aider quelqu'un à subsister, il faut aider. Mais il faut aussi apprendre à la personne à devenir autonome, à se bouger. C'est la problématique de la France, on dilapide l'argent public sans contrepartie et donc sans être capable de gérer quoi que ce soit. Quand on a un euro et qu'on le dépense, il doit être utile. »*

L'exigence de contrepartie n'est pas seulement liée à un principe de réciprocité. Elle procède également de l'idée selon laquelle l'action de l'État ou des citoyens n'est utile et justifiée qu'à partir du moment où les bénéficiaires souhaitent améliorer leurs situations.

**46 % des Bretons pensent que l'État et les citoyens ne peuvent pas tout, et que c'est aussi aux exclus de se donner les moyens de s'en sortir par eux-mêmes.**

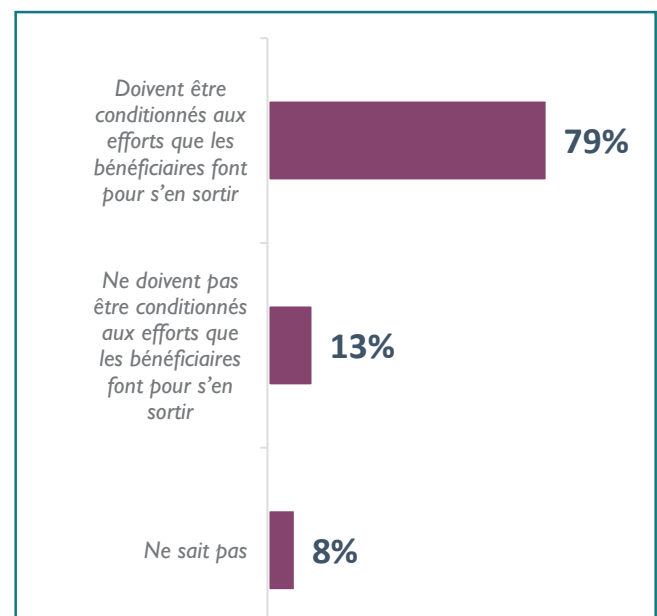
*« Êtes-vous d'accord ou pas d'accord avec la proposition suivante : Il faut régulariser les étrangers qui viennent pour travailler en France dans des secteurs ayant du mal à recruter ? »*

Résultats détaillés - tableau 6, p. 24



*« De laquelle de ces opinions vous sentez-vous le plus proche, les minima sociaux... »*

Résultats détaillés - tableau 7, p. 25



## 8. L'ATTENTE DE CONTREPARTIE EST D'AUTANT PLUS FORTE QUE LA CONFIANCE DANS LA VOLONTÉ DES AYANTS DROIT DE JOUER LE JEU DIMINUE

61 % des Bretons jugent qu'un nombre important de bénéficiaires des minima sociaux abuse du système (dont 5 % attribuant ces abus principalement à certaines catégories de bénéficiaires). Chacun se nourrit d'anecdotes, de cas ou de rumeurs incriminant « ceux qui profitent du système ».

« La solidarité c'est bien mais uniquement pour ceux qui en ont vraiment besoin. J'en ai eu besoin. Je suis allée à la Croix Rouge, j'ai vu des gens venir en BMW. Oui, quand j'en ai eu besoin j'ai vu ça. »

« Quand j'ai commencé à travailler en 89 on m'a dit si tu refuses trois fois un boulot tu n'as plus de droits. Mais l'État ne le met plus en place. Je connais quelqu'un : on lui a dit je t'ai trouvé un plein-temps, on s'est fait envoyer promener, il a répondu si je bosse je perds mes droits, il n'en est pas question. »

« Quand on donne de l'argent à quelqu'un on ne s'attend pas à ce qu'il reste au lit toute la journée, mais qu'il travaille. C'est le gros problème aujourd'hui. Ce qui ne se passe plus c'est que l'on donne, on dilapide mais en retour il n'y a rien, on donne à fonds perdu. »

À ceux qui profitent, ils opposent, soit, le mérite des gens qui cherchent à s'en sortir, soit la réalité de leur propre situation, soit l'abnégation des générations passées, soit la situation des gens qui « ont vraiment besoin ».

« Moi je pense aussi aux personnes âgées, parce qu'elles ne revendiquent pas, elles ne demandent jamais. Ce n'est pas dans leur nature de se plaindre. Donc oui il y a des gens qui ne vivent que des aides, qui abusent, mais il y a aussi des personnes qui ont des droits et qui ne viennent pas les chercher. »

L'idée d'abus est immédiatement associée à un sentiment d'absence de contrôle et de régulation. Elle ouvre plus largement sur la critique du système social dans son ensemble, trop généreux, trop facile, mal priorisé, mal conçu, mal géré.

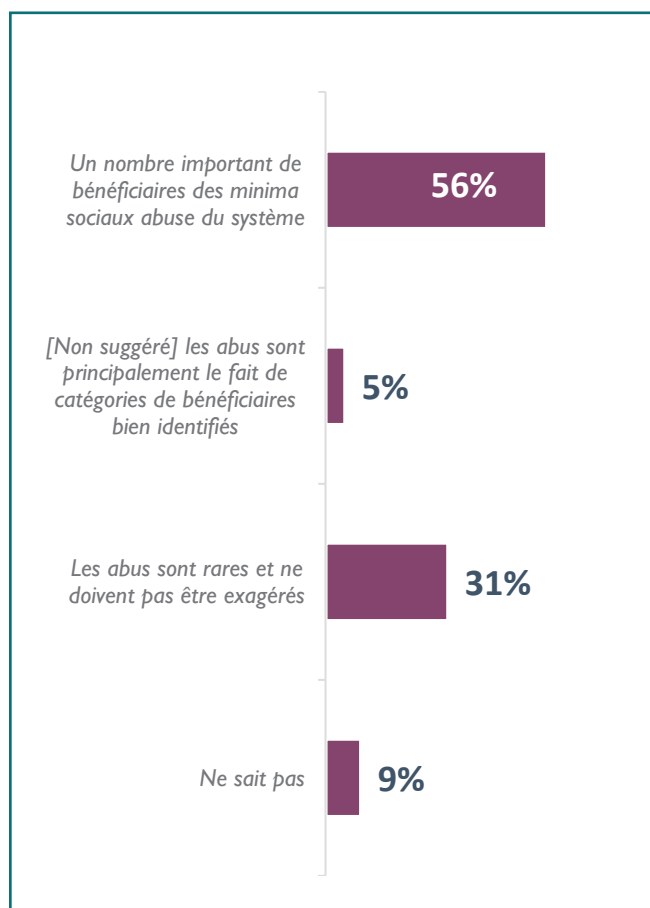
« Aujourd'hui c'est je demande on me donne. Je ne suis pas d'accord avec ça. Certains ont besoin et d'autres non. Si c'est comme ça, c'est aussi parce qu'il y a beaucoup d'aides pour tout, c'est aussi pour cela que les gens se plaignent beaucoup. Les personnes âgées ne se plaignent pas, parce que dans le temps il n'y avait pas toutes ces aides, pas toutes ces associations, ils se débrouillaient par eux-mêmes. »

« Le problème c'est qu'il n'y a pas de contrôles. L'argent ne va pas aux bonnes personnes, à celles qui en ont vraiment besoin. »

« Pour tout ce qui est solidarité, il y a un manque d'équité, un manque de civisme, de rigueur, de contrôle pour voir qui en a vraiment besoin. »

« De laquelle de ces opinions vous sentez-vous le plus proche... »

Résultats détaillés - tableau 8, p. 26



## 9. LA PART DES BRETONS S'EXPRIMANT EN BIENVEILLANCE VIS-À-VIS DES PERSONNES VIVANT DES AIDES DE L'ÉTAT DIMINUE ET DEVIENT FRANCHEMENT MINORITAIRE

Les attitudes de méfiance ou d'indifférence vis-à-vis des personnes vivant des aides de l'État progressent : **38 %** en 2021 contre **51 %** en 2023<sup>4</sup>.

Cette tendance déborde du cadre habituel du procès faits « aux assistés ».

Si les Bretons restent très sensibles aux personnes en grande pauvreté, et considèrent très majoritairement qu'elles ne sont pas suffisamment soutenues, ils sont dans le même temps moins enclins à les exonérer de toutes formes de responsabilité ou à pointer le rôle déterminant des injustices sociales.

En 2020, **68 %** des Bretons marquaient leur désaccord avec l'idée selon laquelle les personnes en grande pauvreté étaient essentiellement des personnes qui n'avaient pas fait suffisamment d'efforts pour s'en sortir, ils sont aujourd'hui seulement **55 %** à s'opposer à cette idée.

De la même manière, la reconnaissance de l'importance des injustices sociales comme étant l'origine des situations de grande pauvreté passe de **53 %** en 2023 à **47 %** aujourd'hui.

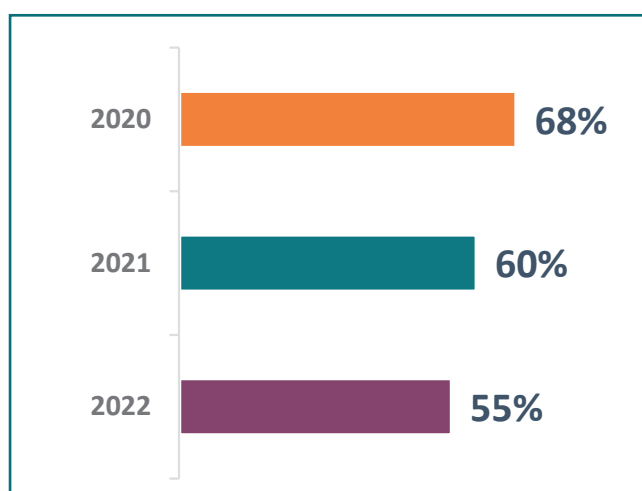
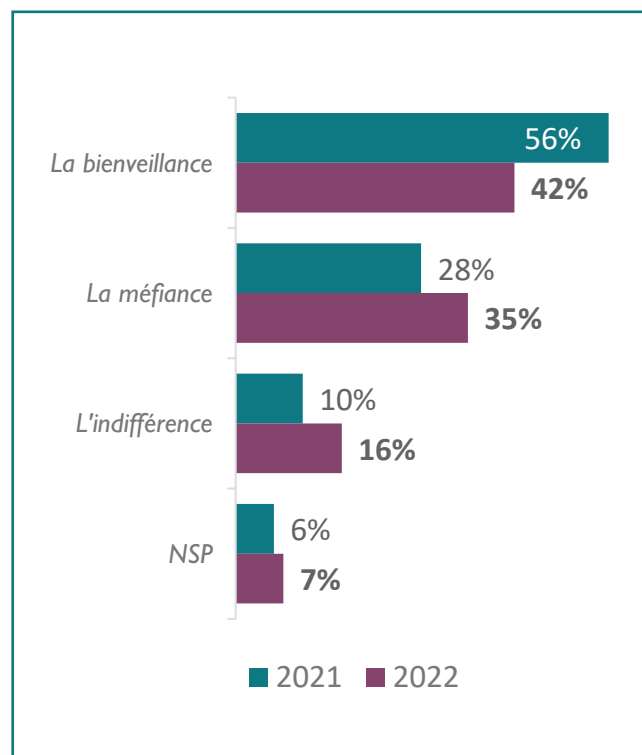
*« Je vais vous citer un certain nombre de phrases. Pouvez-vous me dire dans quelle mesure vous êtes ou non d'accord avec elles :*

*Les personnes en situation de grande pauvreté sont surtout des personnes qui n'ont pas fait suffisamment d'efforts pour s'en sortir »*

*Pourcentage en désaccord avec la proposition*

*« Vis-à-vis des personnes vivant des aides de l'État et des minima sociaux dans laquelle de ces trois attitudes êtes-vous le plus souvent ? »*

Résultats détaillés - tableau 9, p. 27



<sup>4</sup> François Dubet rappelle dans son dernier livre que « l'hostilité envers les assistés est passée de 30 % en 1989 à 60 % aujourd'hui alors que 30 % des pauvres ne recourent pas à leurs droits sociaux » - François Dubet, « Tous inégaux, tous singuliers » ed Seuil 2022, page 28 |

## IO. LA MÉFIANCE VIS-À-VIS DES BÉNÉFICIAIRES DES MINIMA SOCIAUX VA DE PAIR AVEC LA DÉFIANCE VIS-À-VIS DU SYSTÈME DE CONTRIBUTION ET DE RÉPARTITION

**63 % des Bretons pensent que les aides sociales sont attribuées de manière inéquitable**, c'est-à-dire qu'elles ne vont pas à ceux qui en ont vraiment besoin ou qu'elles profitent trop à certaines catégories.

*« Avec les aides au logement, la prime d'activité, ils arrivent presque même salaire qu'une personne en CDI. Ça, c'est le problème du social parce qu'une personne qui travaille et qui gagne 2 000 € par mois et quelqu'un qui va avoir toutes les aides sera plus riche. Il y en a un qui se lève pour aller travailler et un autre qui dort chez lui et qui bénéficie des aides, ça ne donne pas envie d'aider. »*

*« Il y a des situations injustes. Une femme avec 4 enfants qui ne travaille pas ne va presque pas payer de loyer, mais un couple avec 2 enfants qui travaille va toucher beaucoup moins. Ce n'est logique de pénaliser ceux qui travaillent. »*

**65 % pensent que l'impôt demandé à chacun est injuste**, soit parce que les riches ne contribuent pas assez, soit parce que les classes moyennes ont le sentiment d'être prélevées de manière beaucoup trop importante en regard de leurs revenus.

Au total :

- seuls **16 %** des Bretons pensent que le système de contribution et de répartition est juste et équitable,
- **45 %** pensent à la fois que l'argent ne va pas aux bonnes personnes, et qu'il n'est pas collecté auprès des bonnes personnes.

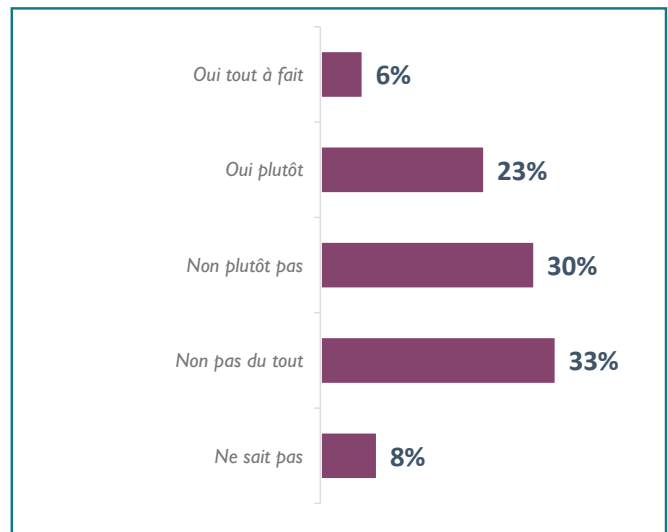
Au final nombreux sont ceux qui se sentent lésés : **52 %** des Bretons estiment qu'ils sont insuffisamment aidés par les pouvoirs publics.

Il est important de noter que ce sentiment est présent dans toutes les catégories y compris celles qui ont a priori le moins besoin d'être soutenues :

- **32 %** des cadres se jugent insuffisamment soutenus,
- **54 %** des professions intermédiaires,
- **56 %** des ménages disposant d'un revenu compris entre 3 000 € et 4 000 € nets par mois.

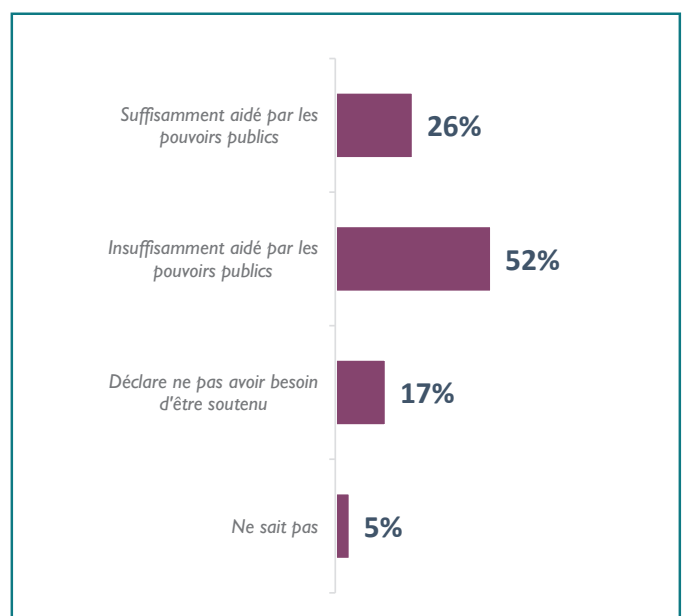
*«Pensez-vous qu'en France, les aides sociales sont attribuées de manière juste et équitable ? »*

Résultats détaillés - tableau 10, p. 28



*Vous-même avez-vous le sentiment d'être... ?*

Résultats détaillés - tableau 11, p. 29





## II. AU PROCÈS EN INIQUITÉ DU SYSTÈME, S'AJOUTE CELUI DE SON INEFFICACITÉ ET DE SON INCAPACITÉ À JUGULER LA MONTÉE DES INÉGALITÉS

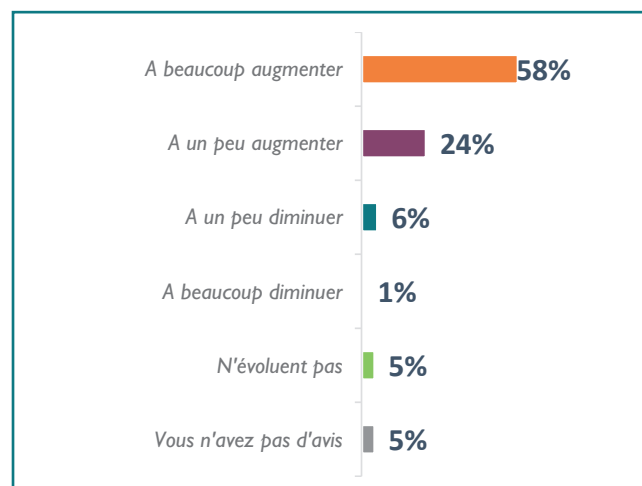
Indépendamment des réalités objectives qui conduiraient sans doute à nuancer la progression des inégalités, une large majorité des Bretons (**82 %**) considèrent qu'elles augmentent en France (dont **58 %** de manière importante).

Ce sentiment a partie liée avec :

- L'extension du domaine des inégalités qui déborde désormais très largement des inégalités économiques et des inégalités de classes. Elle conduit à assujettir un nombre de plus en plus important de situations à un jugement en égalité et en justice sociale<sup>5</sup>,
- La sensibilité de plus en plus forte de la population au fait inégalitaire et à tout ce qui peut être compris comme une injustice sociale.

«Selon vous, les inégalités en France ont tendance...»

Résultats détaillés - tableau 12, p. 30



L'adhésion au discours de montée des inégalités a ses vertus. Mais elle n'est pas nécessairement vertueuse. Elle traduit autant une posture de bienveillance et de sensibilité à la question sociale, qu'une défiance vis-à-vis du système, de ceux qui le conçoivent, le font fonctionner ou en profitent, y compris à l'endroit des acteurs associatifs.

**Le sentiment de montée des inégalités est donc ambigu. Il va de pair avec :**

- La critique des politiques sociales perçues comme incapables de juguler la progression des inégalités parce qu'elles ne ciblent pas les bonnes personnes.
- À accrédi ter l'idée d'un engagement à fonds perdu et accentuer les attentes de contrepartie, de contrôle et de restriction, parce qu'un certain nombre d'ayants droit abusent du système.
- À justifier d'une mise en concurrence des vulnérabilités, parce qu'en regard d'une situation aussi inégalitaire il faut se recentrer sur les besoins prioritaires. Chacun ayant ici sa conception de ce qui est ou non nécessaire, au risque de mettre sur le même plan des souffrances qui ne sont ni de même nature, ni de même urgence.
- À accentuer les difficultés du consentement à l'impôt, parce que finalement la solidarité coûte cher pour des résultats décevants.

L'adhésion au sentiment de montée des inégalités ne dit rien des opinions et des attitudes. Elle ne crée pas de commun ou de collectif, parce qu'elle associe dans un même ensemble des logiques contradictoires opposant ceux qui appellent à une extension du domaine de la lutte contre les inégalités et ceux souhaitent les prioriser et les recentrer.

<sup>5</sup> « Les inégalités sociales sont dispersées sur une multitude de registres et de groupes (...). Alors que la position de caste ou de classe est censée subsumer la totalité des inégalités, chacun est tenté de considérer qu'il est « intersectionnel », qu'il est défini par le croisement multiple et parfois aléatoire de plusieurs inégalités. Plus les régimes d'inégalités se multiplient, plus les inégalités s'individualisent. (...) C'est en raison de cette dispersion que la sociologie des inégalités peut devenir un gouffre sans fin ». François Dubet, Régimes d'inégalité et injustice sociale. <https://journals.openedition.org/sociologies/3643#tocto2n5>

## 12. FOCUS SUR LES SPÉCIFICITÉS TERRITORIALES

### La résilience régionale en question

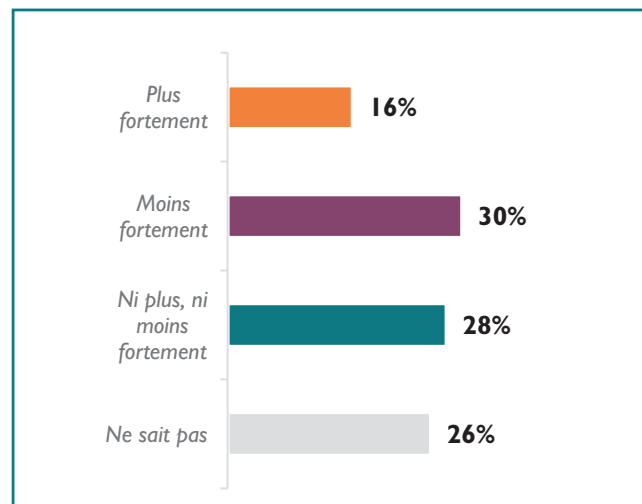
La Bretagne bénéficie sur de nombreux aspects d'indicateurs favorables qu'il s'agisse par exemple du taux de pauvreté ou des inégalités de revenus.

Pour autant, pour tout ce qui concerne les inégalités, les injustices sociales ou encore le pouvoir d'achat, l'opinion des Bretons ne se distingue pas vraiment de celle des Français pris dans leur ensemble<sup>6</sup>.

Plus globalement, et sous un angle strictement « opinional », les Bretons semblent aujourd'hui moins enclins à reconnaître la capacité du territoire à faire face aux crises sociales. Seuls **30 %** sont d'accord pour dire que la Bretagne résiste mieux que la France à la montée des inégalités, avec des clivages importants sur cette question entre les catégories les plus favorisées et les moins favorisées, les urbains et les ruraux.

« Comparativement à la situation française, avez-vous le sentiment que les inégalités augmentent plus fortement ou moins fortement en Bretagne ? »

Résultats détaillés - tableau 13, p. 31



### La faible incidence de la variable départementale

La variable départementale joue très peu sur les réponses. Des différences peuvent être observées sur certaines questions, mais elles restent ténues et tiennent moins à des spécificités culturelles qu'à des effets liés à la composition sociodémographique des territoires, notamment aux effets d'âge. À la marge, on peut retenir que :

- Les habitants du Finistère et des Côtes d'Armor ont été plus souvent impactés par l'augmentation des prix et sont plus nombreux à dire qu'ils ne pourraient pas faire face à un imprévu de 500 €.
- Les habitants d'Ille-et-Vilaine, s'expriment un peu plus souvent en bienveillance vis-à-vis des bénéficiaires des minima sociaux et sont dans l'ensemble moins enclins à estimer qu'ils profitent du système, ils sont également plus ouverts à l'accueil des migrants. C'est ici principalement la variable générationnelle qui explique ces différences.
- Les habitants du Finistère et de l'Ille-et-Vilaine croient un peu plus à la résilience régionale (en grande partie du fait des réponses des Brestois et des Rennais).

### Le clivage Métropole versus reste de la Bretagne

La taille de commune a davantage d'incidence que la variable territoriale. La baisse du pouvoir d'achat a été nettement plus fortement ressentie dans les secteurs ruraux, périurbains et les villes moyennes (**55 %** des habitants de ces territoires se disent fortement impactés par la baisse du pouvoir d'achat contre **38 %** des habitants des villes de plus de 100 000 habitants). Ce sont ces secteurs qui adhèrent le moins à l'idée de résilience régionale.

Ils sont également dans l'ensemble plus critiques vis-à-vis du système social, en particulier concernant les politiques de redistribution. Ils sont aussi moins sensibles à la situation des migrants et moins favorables aux politiques d'accueil. Ils s'expriment de manière plus critique vis-à-vis des bénéficiaires des aides sociales dont ils pointent plus souvent les abus. Ils sont corrélativement plus souvent favorables aux conditionnements des aides. Ils sont enfin d'une manière générale moins enclins à reconnaître le poids des injustices sociales. Il n'y a en revanche pas de différences significatives entre les différentes mailles territoriales lorsque l'on se penche sur les pratiques de solidarité et les niveaux d'engagements.

<sup>6</sup> Sachant que comparativement à d'autres régions, la Bretagne a été objectivement moins touchée par l'inflation.

## SYNTHÈSE ET CONCLUSION

Les Bretons n'échappent pas aux impacts de l'inflation. 55 % d'entre eux ne passent pas aisément le cap d'une dépense imprévue de 500 €. Cette fragilisation économique joue de manière ambiguë sur les pratiques et le rapport aux solidarités.

Elles ne changent rien ou presque à la sensibilité des Bretons à la question sociale. **Accentuer les politiques de lutte contre la grande pauvreté, soutenir les personnes âgées isolées, handicapées ou les femmes victimes de violence restent pour la plupart des Bretons une évidence.** De ce point de vue, ils ne considèrent pas que les politiques de solidarité coûtent trop chères ou que le montant des aides versées soit trop élevé. Ils ont par ailleurs maintenu leurs dons aux associations, voire les ont légèrement augmentés.

La période est également favorable aux solidarités de proximité. **Les Bretons se sont davantage engagés dans leur environnement proche. Face aux vulnérabilités, ils sont convaincus que l'État ne peut pas tout, parce qu'il n'a ni les ressources, ni surtout les leviers pour prendre en charge l'intégralité des exclusions.**

L'État est surtout perçu comme mal armé pour traiter des situations de souffrance morale, ou répondre aux sentiments de relégation, de déprime ou d'isolement. Or pour les Bretons, l'inclusion est au cœur du sujet. Pour eux, il s'agit moins d'être solidaire au nom d'un principe de lutte contre les inégalités et les injustices sociales, que d'**aider les personnes que l'on connaît ou que l'on côtoie par humanité, responsabilité ou nécessité morale.** C'est en ce sens qu'une grande partie des actes de solidarité se font en dehors de tout référentiel politique, et qu'une personne peut être fortement mobilisée dans son environnement proche **tout en exprimant sa défiance vis-à-vis « des assistés » ou du système social.**

**La crise ne change rien à l'engagement, mais elle accentue les sentiments d'injustice et de déclassement.** Elle alimente les postures de prudence (par exemple vis-à-vis de l'accueil des migrants) ou de méfiance (par exemple vis-à-vis des bénéficiaires des minima sociaux).

Elle renforce surtout les tensions et les critiques à l'endroit de tous ceux qui sont imaginés comme profitant du système, soit parce qu'ils sont riches et ne contribuent pas suffisamment, soit parce qu'ils ne travaillent pas et abusent des aides sociales.

**Nombreux sont ceux qui se sentent lésés, insuffisamment pris en compte, qui interrogent la rentabilité du travail, questionnent les choix de redistribution et incriminent un système social,** compris soit comme incapable de juguler la montée des injustices, soit comme étant à l'origine de ces injustices.

## RÉSULTATS DÉTAILLÉS

En imaginant que vous deviez faire face à une dépense imprévue de 500 € dans les 3 mois qui viennent, pensez-vous ?

Tableau I

|                                   |                            | Que vous y feriez face sans trop de problèmes | Qu'il vous serait assez difficile d'y faire face | Qu'il vous serait très difficile d'y faire face | Qu'il vous serait impossible d'y faire face | Ne sait pas | Total       |
|-----------------------------------|----------------------------|---|--|---|---|-------------|-------------|
|                                   | <b>Ensemble</b>            | <b>45%</b>                                    | <b>28%</b>                                       | <b>17%</b>                                      | <b>10%</b>                                  | <b>1%</b>   | <b>100%</b> |
| Genre                             | Homme                      | 52%   | 26%  | 14%   | 7%  | 1%          | 100%        |
|                                   | Femme                      | 39%   | 30%  | 19%   | 12%   | 0%          | 100%        |
| Âge                               | 18 / 24 ans                | 24%   | 33%  | 26%   | 14%   | 2%          | 100%        |
|                                   | 25 / 39 ans                | 38%   | 29%  | 21%   | 11%   | 0%          | 100%        |
|                                   | 40 / 54 ans                | 43%   | 31%  | 18%   | 8%  | 0%          | 100%        |
|                                   | 55 / 64 ans                | 47%   | 32%  | 11%   | 11%   | 0%          | 100%        |
|                                   | 65 ans et plus             | 59%   | 21%  | 12%   | 7%  | 1%          | 100%        |
| CSP                               | Cadre                      | 71%   | 22%  | 7%  | 0%  | 0%          | 100%        |
|                                   | Profession intermédiaire   | 49%   | 29%  | 19%   | 2%  | 0%          | 100%        |
|                                   | Employé                    | 33%   | 35%  | 16%   | 15%   | 0%          | 100%        |
|                                   | Ouvrier                    | 30%   | 37%  | 21%   | 13%   | 0%          | 100%        |
|                                   | Retraité                   | 57%   | 23%  | 11%   | 8%  | 1%          | 100%        |
|                                   | Etudiants                  | 18%   | 31%  | 31%   | 14%   | 6%          | 100%        |
|                                   | Autres inactifs            | 26%   | 23%  | 28%   | 22%   | 1%          | 100%        |
| Diplôme                           | Aucun                      | 32%   | 31%  | 18%   | 19%   | 0%          | 100%        |
|                                   | CAP BEP                    | 39%   | 28%  | 19%   | 13%   | 0%          | 100%        |
|                                   | BAC                        | 44%   | 26%  | 18%   | 10%   | 2%          | 100%        |
|                                   | > Bac                      | 51%   | 28%  | 14%   | 6%  | 0%          | 100%        |
| Revenus des ménages (net mensuel) | Moins de 1 000 €           | 13%   | 26%  | 23%   | 38%   | 1%          | 100%        |
|                                   | 1 000 à 1 500 €            | 20%   | 32%  | 30%   | 19%   | 0%          | 100%        |
|                                   | 1 500 à 2 000 €            | 37%   | 33%  | 22%   | 8%  | 1%          | 100%        |
|                                   | 2 000 à 3 000 €            | 41%   | 39%  | 15%   | 6%  | 0%          | 100%        |
|                                   | 3 000 à 4 000 €            | 60%   | 24%  | 13%   | 2%  | 0%          | 100%        |
|                                   | 4 000 € et plus            | 90%   | 7%   | 3%  | 0%  | 0%          | 100%        |
| Statut d'occupation du logement   | Propriétaire               | 57%   | 26%  | 12%   | 5%  | 0%          | 100%        |
|                                   | Locataire HLM              | 16%   | 30%  | 27%   | 27%   | 0%          | 100%        |
|                                   | Locataire privé            | 31%   | 35%  | 22%   | 11%   | 0%          | 100%        |
| Taille de commune                 | Moins de 2 000 habitants   | 41%   | 35%  | 13%   | 11%   | 0%          | 100%        |
|                                   | 2 000 à 9 999 habitants    | 47%   | 28%  | 17%   | 7%  | 0%          | 100%        |
|                                   | 10 000 à 100 000 habitants | 46%   | 24%  | 18%   | 12%   | 1%          | 100%        |
|                                   | 100 000 habitants et plus  | 47%   | 21%  | 19%   | 13%   | 1%          | 100%        |
| Département                       | Côtes-d'Armor              | 44%   | 25%  | 20%   | 11%   | 0%          | 100%        |
|                                   | Finistère                  | 40%   | 19%  | 20%   | 10%   | 1%          | 100%        |
|                                   | Ille-et-Vilaine            | 44%   | 31%  | 16%   | 9%  | 0%          | 100%        |
|                                   | Morbihan                   | 49%   | 25%  | 13%   | 11%   | 1%          | 100%        |

**Tableau 2**

Êtes-vous... vous sentez-vous ?

|                                   |                            | Inquiet pour<br>votre situation<br>économique | Déprimé    | Isolé      |
|-----------------------------------|----------------------------|---|------------|------------|
|                                   |                            | Oui   | Oui        | Oui        |
|                                   | <b>Ensemble</b>            | <b>61%</b>                                    | <b>22%</b> | <b>15%</b> |
| Genre                             | Homme                      | 52%   | 19%        | 14%        |
|                                   | Femme                      | <b>69%</b>                                    | <b>24%</b> | 16%        |
| Âge                               | 18 / 24 ans                | 58%   | <b>30%</b> | 12%        |
|                                   | 25 / 39 ans                | <b>70%</b>                                    | 15%        | 13%        |
|                                   | 40 / 54 ans                | <b>70%</b>                                    | 24%        | 15%        |
|                                   | 55 / 64 ans                | 63%   | 23%        | <b>20%</b> |
|                                   | 65 ans et plus             | 45%   | 20%        | 15%        |
| CSP                               | Cadre                      | 50%   | 15%        | 10%        |
|                                   | Profession intermédiaire   | 64%   | 18%        | 7%         |
|                                   | Employé                    | <b>75%</b>                                    | 21%        | 12%        |
|                                   | Ouvrier                    | <b>74%</b>                                    | 21%        | 16%        |
|                                   | Retraité                   | 46%   | 21%        | 17%        |
|                                   | Etudiants                  | 55%   | <b>26%</b> | 14%        |
|                                   | Autres inactifs            | <b>76%</b>                                    | <b>36%</b> | <b>33%</b> |
| Diplôme                           | Aucun                      | 62%   | 27%        | 18%        |
|                                   | CAP BEP                    | <b>72%</b>                                    | <b>27%</b> | <b>20%</b> |
|                                   | BAC                        | 64%   | 23%        | 19%        |
|                                   | > Bac                      | 56%   | 18%        | 12%        |
| Revenus des ménages (net mensuel) | Moins de 1 000 €           | <b>70%</b>                                    | <b>34%</b> | <b>36%</b> |
|                                   | 1 000 à 1 500 €            | <b>73%</b>                                    | <b>34%</b> | <b>30%</b> |
|                                   | 1 500 à 2 000 €            | <b>71%</b>                                    | 25%        | 22%        |
|                                   | 2 000 à 3 000 €            | 67%   | 20%        | 15%        |
|                                   | 3 000 à 4 000 €            | 51%   | 17%        | 7%         |
| Statut d'occupation du logement   | 4 000 € et plus            | 33%   | 15%        | 5%         |
|                                   | Propriétaire               | 55%   | 19%        | 12%        |
|                                   | Locataire HLM              | <b>79%</b>                                    | <b>32%</b> | <b>27%</b> |
| Taille de commune                 | Locataire privé            | <b>71%</b>                                    | 23%        | 18%        |
|                                   | Moins de 2 000 habitants   | 66%   | 21%        | 15%        |
|                                   | 2 000 à 9 999 habitants    | 60%   | 21%        | 15%        |
|                                   | 10 000 à 100 000 habitants | 58%   | 20%        | 14%        |
| Département                       | 100 000 habitants et plus  | 62%   | <b>28%</b> | 20%        |
|                                   | Côtes-d'Armor              | 61%   | 21%        | 16%        |
|                                   | Finistère                  | 61%   | 22%        | 15%        |
|                                   | Ille-et-Vilaine            | 59%   | 22%        | 15%        |
|                                   | Morbihan                   | 63%   | 21%        | 16%        |

**Tableau 3**

Variable recomposée selon le nombre et le type d'actions individuelles

Niveau d'engagement au cours des 12 derniers mois

|                                   |                            | Pas d'action | 1 action   | 2 actions  | 3 actions  | 4 actions  | 5 actions et plus | Total       |
|-----------------------------------|----------------------------|--------------|------------|------------|------------|------------|-------------------|-------------|
|                                   | <b>Total</b>               | <b>11%</b>   | <b>15%</b> | <b>23%</b> | <b>25%</b> | <b>16%</b> | <b>9%</b>         | <b>100%</b> |
| Genre                             | Homme                      | 12%          | 19%        | 22%        | 25%        | 15%        | 8%                | 100%        |
|                                   | Femme                      | 10%          | 12%        | 25%        | 26%        | 17%        | 10%               | 100%        |
| Âge                               | 18 / 24 ans                | 6%           | 18%        | 30%        | 22%        | 21%        | 3%                | 100%        |
|                                   | 25 / 39 ans                | 6%           | 19%        | 22%        | 25%        | 16%        | 12%               | 100%        |
|                                   | 40 / 54 ans                | 10%          | 13%        | 18%        | 29%        | 18%        | 12%               | 100%        |
|                                   | 55 / 64 ans                | 13%          | 11%        | 25%        | 25%        | 15%        | 12%               | 100%        |
|                                   | 65 ans et plus             | 16%          | 16%        | 27%        | 24%        | 14%        | 4%                | 100%        |
| CSP                               | Cadre                      | 5%           | 12%        | 17%        | 31%        | 24%        | 11%               | 100%        |
|                                   | Profession intermédiaire   | 6%           | 20%        | 15%        | 30%        | 15%        | 14%               | 100%        |
|                                   | Employé                    | 14%          | 11%        | 23%        | 24%        | 17%        | 10%               | 100%        |
|                                   | Ouvrier                    | 8%           | 17%        | 26%        | 21%        | 19%        | 9%                | 100%        |
|                                   | Retraité                   | 16%          | 16%        | 28%        | 24%        | 13%        | 3%                | 100%        |
|                                   | Etudiants                  | 6%           | 15%        | 30%        | 26%        | 18%        | 5%                | 100%        |
|                                   | Autres inactifs            | 9%           | 15%        | 24%        | 22%        | 15%        | 14%               | 100%        |
| Diplôme                           | Aucun                      | 19%          | 24%        | 25%        | 18%        | 9%         | 6%                | 100%        |
|                                   | CAP BEP                    | 14%          | 13%        | 28%        | 21%        | 19%        | 4%                | 100%        |
|                                   | BAC                        | 10%          | 18%        | 20%        | 28%        | 14%        | 10%               | 100%        |
|                                   | > Bac                      | 8%           | 14%        | 22%        | 28%        | 18%        | 11%               | 100%        |
| Revenus des ménages (net mensuel) | Moins de 1 000 €           | 11%          | 18%        | 28%        | 18%        | 16%        | 8%                | 100%        |
|                                   | 1000 à 1500 €              | 13%          | 17%        | 19%        | 22%        | 21%        | 7%                | 100%        |
|                                   | 1500 à 2000 €              | 8%           | 13%        | 24%        | 19%        | 24%        | 11%               | 100%        |
|                                   | 2000 à 3000 €              | 15%          | 16%        | 26%        | 20%        | 16%        | 7%                | 100%        |
|                                   | 3000 à 4000 €              | 7%           | 17%        | 26%        | 27%        | 13%        | 10%               | 100%        |
|                                   | 4000 € et plus             | 6%           | 13%        | 19%        | 35%        | 14%        | 12%               | 100%        |
| Statut d'occupation du logement   | Propriétaire               | 12%          | 14%        | 25%        | 27%        | 15%        | 8%                | 100%        |
|                                   | Locataire HLM              | 16%          | 14%        | 22%        | 18%        | 22%        | 9%                | 100%        |
|                                   | Locataire privé            | 6%           | 19%        | 23%        | 25%        | 18%        | 9%                | 100%        |
| Taille de commune                 | Moins de 2 000 habitants   | 10%          | 19%        | 21%        | 25%        | 14%        | 10%               | 100%        |
|                                   | 2 000 à 9 999 habitants    | 11%          | 14%        | 24%        | 27%        | 17%        | 7%                | 100%        |
|                                   | 10 000 à 100 000 habitants | 12%          | 16%        | 25%        | 22%        | 15%        | 9%                | 100%        |
|                                   | 100 000 habitants et plus  | 9%           | 14%        | 23%        | 23%        | 20%        | 11%               | 100%        |
| Département                       | Côtes-d'Armor              | 13%          | 17%        | 24%        | 20%        | 18%        | 9%                | 100%        |
|                                   | Finistère                  | 11%          | 13%        | 28%        | 27%        | 16%        | 6%                | 100%        |
|                                   | Ille-et-Vilaine            | 12%          | 15%        | 20%        | 25%        | 16%        | 12%               | 100%        |
|                                   | Morbihan                   | 8%           | 17%        | 22%        | 28%        | 16%        | 8%                | 100%        |

**Tableau 4**

*Etes-vous plutôt d'accord ou plutôt pas d'accord avec les propositions suivantes ? - L'Etat ne peut pas tout, chacun doit aider les personnes en grande difficulté*

|                                   |                            | D'accord   | Pas d'accord | Ne sait pas | Total       |
|-----------------------------------|----------------------------|------------|--------------|-------------|-------------|
|                                   | <b>Total</b>               | <b>68%</b> | <b>24%</b>   | <b>8%</b>   | <b>100%</b> |
| Genre                             | Homme                      | 68%        | 23%          | 8%          | 100%        |
|                                   | Femme                      | 67%        | 24%          | 8%          | 100%        |
| Âge                               | 18 / 24 ans                | 72%        | 21%          | 7%          | 100%        |
|                                   | 25 / 39 ans                | 67%        | 26%          | 8%          | 100%        |
|                                   | 40 / 54 ans                | 68%        | 26%          | 7%          | 100%        |
|                                   | 55 / 64 ans                | 71%        | 20%          | 9%          | 100%        |
|                                   | 65 ans et plus             | 66%        | 24%          | 10%         | 100%        |
|                                   |                            |            |              |             |             |
| CSP                               | Cadre                      | 74%        | 22%          | 4%          | 100%        |
|                                   | Profession intermédiaire   | 68%        | 28%          | 4%          | 100%        |
|                                   | Employé                    | 70%        | 22%          | 8%          | 100%        |
|                                   | Ouvrier                    | 67%        | 23%          | 10%         | 100%        |
|                                   | Retraité                   | 67%        | 23%          | 10%         | 100%        |
|                                   | Etudiants                  | 77%        | 14%          | 9%          | 100%        |
|                                   | Autres inactifs            | 63%        | 27%          | 10%         | 100%        |
| Diplôme                           | Aucun                      | 62%        | 24%          | 14%         | 100%        |
|                                   | CAP BEP                    | 62%        | 28%          | 10%         | 100%        |
|                                   | BAC                        | <b>71%</b> | 20%          | 9%          | 100%        |
|                                   | > Bac                      | <b>71%</b> | 24%          | 6%          | 100%        |
| Revenus des ménages (net mensuel) | Moins de 1 000 €           | 70%        | 22%          | 9%          | 100%        |
|                                   | 1000 à 1500 €              | 66%        | 29%          | 5%          | 100%        |
|                                   | 1500 à 2000 €              | 66%        | 26%          | 8%          | 100%        |
|                                   | 2000 à 3000 €              | 67%        | 25%          | 8%          | 100%        |
|                                   | 3000 à 4000 €              | 71%        | 22%          | 8%          | 100%        |
|                                   | 4000 € et plus             | <b>76%</b> | 20%          | 4%          | 100%        |
| Statut d'occupation du logement   | Propriétaire               | 67%        | 25%          | 8%          | 100%        |
|                                   | Locataire HLM              | 61%        | 25%          | 14%         | 100%        |
|                                   | Locataire privé            | <b>75%</b> | 19%          | 6%          | 100%        |
| Taille de commune                 | Moins de 2 000 habitants   | 63%        | <b>29%</b>   | 8%          | 100%        |
|                                   | 2 000 à 9 999 habitants    | 71%        | 22%          | 6%          | 100%        |
|                                   | 10 000 à 100 000 habitants | 67%        | 23%          | 10%         | 100%        |
|                                   | 100 000 habitants et plus  | 67%        | 21%          | 12%         | 100%        |
| Département                       | Côtes-d'Armor              | 63%        | 28%          | 9%          | 100%        |
|                                   | Finistère                  | 68%        | 23%          | 9%          | 100%        |
|                                   | Ille-et-Vilaine            | 69%        | 23%          | 8%          | 100%        |
|                                   | Morbihan                   | 71%        | 23%          | 6%          | 100%        |

La situation des migrants qui quittent leur pays à cause de la guerre ou de la misère est une situation qui ...

**Tableau 5**

|                                   |                            | Vous touchez énormément | Vous touchez un peu | Ne vous touchez pas beaucoup | Ne vous touchez pas du tout | Ne sait pas | Total       |
|-----------------------------------|----------------------------|-------------------------|---------------------|------------------------------|-----------------------------|-------------|-------------|
|                                   | <b>Total</b>               | <b>45%</b>              | <b>42%</b>          | <b>5%</b>                    | <b>6%</b>                   | <b>2%</b>   | <b>100%</b> |
| Genre                             | Homme                      | 39%                     | 45%                 | 5%                           | 9%                          | 2%          | 100%        |
|                                   | Femme                      | <b>50%</b>              | 40%                 | 4%                           | 4%                          | 2%          | 100%        |
| Âge                               | 18 / 24 ans                | 42%                     | 46%                 | 3%                           | 7%                          | 1%          | 100%        |
|                                   | 25 / 39 ans                | 35%                     | 55%                 | 4%                           | 4%                          | 1%          | 100%        |
|                                   | 40 / 54 ans                | 46%                     | 41%                 | 6%                           | 5%                          | 2%          | 100%        |
|                                   | 55 / 64 ans                | 49%                     | 38%                 | 5%                           | 7%                          | 1%          | 100%        |
|                                   | 65 ans et plus             | 49%                     | 35%                 | 4%                           | 6%                          | 5%          | 100%        |
| CSP                               | Cadre                      | 49%                     | 43%                 | 2%                           | 4%                          | 2%          | 100%        |
|                                   | Profession intermédiaire   | 47%                     | 45%                 | 2%                           | 4%                          | 2%          | 100%        |
|                                   | Employé                    | 47%                     | 44%                 | 5%                           | 3%                          | 1%          | 100%        |
|                                   | Ouvrier                    | <b>33%</b>              | 50%                 | 6%                           | 10%                         | 0%          | 100%        |
|                                   | Retraité                   | 47%                     | 37%                 | 5%                           | 7%                          | 4%          | 100%        |
|                                   | Etudiants                  | 42%                     | 53%                 | 4%                           | 0%                          | 0%          | 100%        |
|                                   | Autres inactifs            | 46%                     | 41%                 | 3%                           | 8%                          | 2%          | 100%        |
| Diplôme                           | Aucun                      | 41%                     | 41%                 | 6%                           | 8%                          | 4%          | 100%        |
|                                   | CAP BEP                    | 42%                     | 43%                 | 6%                           | 8%                          | 1%          | 100%        |
|                                   | BAC                        | 40%                     | 45%                 | 5%                           | 8%                          | 2%          | 100%        |
|                                   | > Bac                      | <b>49%</b>              | 40%                 | 4%                           | 4%                          | 3%          | 100%        |
| Revenus des ménages (net mensuel) | Moins de 1 000 €           | <b>51%</b>              | 41%                 | 5%                           | 2%                          | 2%          | 100%        |
|                                   | 1000 à 1500 €              | 45%                     | 37%                 | 5%                           | 10%                         | 3%          | 100%        |
|                                   | 1500 à 2000 €              | 45%                     | 42%                 | 5%                           | 5%                          | 2%          | 100%        |
|                                   | 2000 à 3000 €              | 40%                     | 46%                 | 5%                           | 7%                          | 2%          | 100%        |
|                                   | 3000 à 4000 €              | 48%                     | 41%                 | 4%                           | 5%                          | 1%          | 100%        |
|                                   | 4000 € et plus             | 43%                     | 49%                 | 4%                           | 3%                          | 1%          | 100%        |
| Statut d'occupation du logement   | Propriétaire               | 45%                     | 42%                 | 5%                           | 6%                          | 2%          | 100%        |
|                                   | Locataire HLM              | 45%                     | 43%                 | 4%                           | 5%                          | 3%          | 100%        |
|                                   | Locataire privé            | 43%                     | 43%                 | 5%                           | 6%                          | 3%          | 100%        |
| Taille de commune                 | Moins de 2 000 habitants   | 45%                     | 43%                 | 4%                           | 5%                          | 2%          | 100%        |
|                                   | 2 000 à 9 999 habitants    | 43%                     | 43%                 | 6%                           | 7%                          | 1%          | 100%        |
|                                   | 10 000 à 100 000 habitants | 41%                     | 43%                 | 4%                           | 7%                          | 5%          | 100%        |
|                                   | 100 000 habitants et plus  | <b>56%</b>              | 35%                 | 3%                           | 1%                          | 4%          | 100%        |
| Département                       | Côtes-d'Armor              | 40%                     | 47%                 | 5%                           | 6%                          | 1%          | 100%        |
|                                   | Finistère                  | 47%                     | 41%                 | 4%                           | 5%                          | 3%          | 100%        |
|                                   | Ille-et-Vilaine            | <b>50%</b>              | 39%                 | 5%                           | 4%                          | 2%          | 100%        |
|                                   | Morbihan                   | 39%                     | 44%                 | 5%                           | 9%                          | 2%          | 100%        |



Face à cette situation quelle devrait selon vous être l'attitude de la France ?

Tableau 6

|                                   |  | La France doit prendre une part beaucoup plus active dans l'accueil des migrants | La France doit être très prudente dans sa participation à l'accueil des migrants | La France doit fermer ses frontières et ne pas participer à l'accueil des migrants | Ne sait pas | Total       |
|-----------------------------------|--|--|--|--|-------------|-------------|
|                                   | <b>Total</b>                           | <b>26%</b>   | <b>60%</b>   | <b>10%</b>   | <b>5%</b>   | <b>100%</b> |
| Genre                             | Homme                                  | 26%  | 57%  | 13%  | 5%          | 100%        |
|                                   | Femme                                  | 26%  | 63%  | 7%   | 4%          | 100%        |
|                                   |  |  |  |  |             |             |
| Âge                               | 18 / 24 ans                            | 40%  | 45%  | 6%   | 9%          | 100%        |
|                                   | 25 / 39 ans                            | 31%  | 56%  | 8%   | 5%          | 100%        |
|                                   | 40 / 54 ans                            | 26%  | 63%  | 7%   | 5%          | 100%        |
|                                   | 55 / 64 ans                            | 23%  | 59%  | 14%  | 3%          | 100%        |
|                                   | 65 ans et plus                         | 19%  | 65%  | 12%  | 4%          | 100%        |
| CSP                               | Artisan, Commerçant, Chef d'entreprise | 24%  | 58%  | 16%  | 2%          | 100%        |
|                                   | Cadre                                  | 48%  | 44%  | 4%   | 4%          | 100%        |
|                                   | Profession intermédiaire               | 35%  | 59%  | 3%   | 3%          | 100%        |
|                                   | Employé                                | 22%  | 63%  | 9%   | 6%          | 100%        |
|                                   | Ouvrier                                | 19%  | 63%  | 13%  | 6%          | 100%        |
|                                   | Retraité                               | 19%  | 64%  | 13%  | 4%          | 100%        |
|                                   | Etudiants                              | 43%  | 48%  | 0%   | 10%         | 100%        |
|                                   | Autres inactifs                        | 26%  | 57%  | 9%   | 8%          | 100%        |
| Diplôme                           | Aucun                                  | 14%  | 61%  | 22%  | 2%          | 100%        |
|                                   | CAP BEP                                | 14%  | 68%  | 13%  | 5%          | 100%        |
|                                   | BAC                                    | 22%  | 63%  | 9%   | 5%          | 100%        |
|                                   | > Bac                                  | 35%  | 55%  | 6%   | 5%          | 100%        |
| Revenus des ménages (net mensuel) | Moins de 1 000 €                       | 27%  | 63%  | 8%   | 3%          | 100%        |
|                                   | 1 000 à 1 500 €                        | 27%  | 55%  | 16%  | 1%          | 100%        |
|                                   | 1 500 à 2 000 €                        | 29%  | 57%  | 9%   | 5%          | 100%        |
|                                   | 2 000 à 3 000 €                        | 21%  | 62%  | 12%  | 4%          | 100%        |
|                                   | 3 000 à 4 000 €                        | 28%  | 65%  | 5%   | 2%          | 100%        |
|                                   | 4 000 € et plus                        | 36%  | 53%  | 7%   | 4%          | 100%        |
| Statut d'occupation du logement   | Propriétaire                           | 25%  | 62%  | 9%   | 4%          | 100%        |
|                                   | Locataire HLM                          | 17%  | 62%  | 14%  | 6%          | 100%        |
|                                   | Locataire privé                        | 32%  | 56%  | 7%   | 5%          | 100%        |
| Taille de commune                 | Moins de 2 000 habitants               | 23%  | 65%  | 7%   | 5%          | 100%        |
|                                   | 2 000 à 9 999 habitants                | 27%  | 57%  | 11%  | 5%          | 100%        |
|                                   | 10 000 à 100 000 habitants             | 17%  | 68%  | 10%  | 5%          | 100%        |
|                                   | 100 000 habitants et plus              | 44%  | 43%  | 6%   | 6%          | 100%        |
| Département                       | Côtes-d'Armor                          | 20%  | 63%  | 12%  | 6%          | 100%        |
|                                   | Finistère                              | 28%  | 61%  | 8%   | 3%          | 100%        |
|                                   | Ille-et-Vilaine                        | 32%  | 56%  | 8%   | 5%          | 100%        |
|                                   | Morbihan                               | 21%  | 60%  | 13%  | 6%          | 100%        |

**Tableau 7**

Êtes-vous d'accord ou pas d'accord avec la proposition suivante ? « Il faut régulariser les étrangers qui viennent pour travailler en France dans des secteurs ayant du mal à recruter »

|                                   |                            | D'accord   | Pas d'accord | Ne sait pas | Total       |
|-----------------------------------|----------------------------|------------|--------------|-------------|-------------|
|                                   | <b>Total</b>               | <b>73%</b> | <b>21%</b>   | <b>6%</b>   | <b>100%</b> |
| Genre                             | Homme                      | 71%        | 25%          | 4%          | 100%        |
|                                   | Femme                      | 75%        | 18%          | 8%          | 100%        |
| Âge                               | 18 / 24 ans                | 76%        | 16%          | 8%          | 100%        |
|                                   | 25 / 39 ans                | 73%        | 20%          | 7%          | 100%        |
|                                   | 40 / 54 ans                | 70%        | 25%          | 5%          | 100%        |
|                                   | 55 / 64 ans                | 71%        | 25%          | 4%          | 100%        |
|                                   | 65 ans et plus             | 76%        | 17%          | 6%          | 100%        |
| CSP                               | Cadre                      | 76%        | 20%          | 5%          | 100%        |
|                                   | Profession intermédiaire   | 74%        | 20%          | 7%          | 100%        |
|                                   | Employé                    | 73%        | 19%          | 8%          | 100%        |
|                                   | Ouvrier                    | 71%        | 26%          | 3%          | 100%        |
|                                   | Retraité                   | 74%        | 20%          | 5%          | 100%        |
|                                   | Etudiants                  | <b>82%</b> | 14%          | 4%          | 100%        |
|                                   | Autres inactifs            | 64%        | 25%          | 11%         | 100%        |
| Diplôme                           | Aucun                      | 69%        | 22%          | 9%          | 100%        |
|                                   | CAP BEP                    | 66%        | 29%          | 5%          | 100%        |
|                                   | BAC                        | 71%        | 24%          | 5%          | 100%        |
|                                   | > Bac                      | <b>78%</b> | 16%          | 6%          | 100%        |
| Revenus des ménages (net mensuel) | Moins de 1 000 €           | 78%        | 17%          | 5%          | 100%        |
|                                   | 1 000 à 1 500 €            | 68%        | 24%          | 8%          | 100%        |
|                                   | 1 500 à 2 000 €            | 72%        | 26%          | 2%          | 100%        |
|                                   | 2 000 à 3 000 €            | 77%        | 19%          | 5%          | 100%        |
|                                   | 3 000 à 4 000 €            | 76%        | 17%          | 7%          | 100%        |
|                                   | 4 000 € et plus            | 73%        | 23%          | 4%          | 100%        |
| Statut d'occupation du logement   | Propriétaire               | 73%        | 22%          | 5%          | 100%        |
|                                   | Locataire HLM              | 75%        | 16%          | 9%          | 100%        |
|                                   | Locataire privé            | 77%        | 18%          | 5%          | 100%        |
| Taille de commune                 | Moins de 2 000 habitants   | 71%        | 22%          | 7%          | 100%        |
|                                   | 2 000 à 9 999 habitants    | 72%        | 24%          | 4%          | 100%        |
|                                   | 10 000 à 100 000 habitants | 77%        | 16%          | 7%          | 100%        |
|                                   | 100 000 habitants et plus  | 72%        | 19%          | 10%         | 100%        |
| Département                       | Côtes-d'Armor              | 70%        | 23%          | 7%          | 100%        |
|                                   | Finistère                  | 74%        | 19%          | 7%          | 100%        |
|                                   | Ille-et-Vilaine            | 72%        | 22%          | 6%          | 100%        |
|                                   | Morbihan                   | 74%        | 21%          | 4%          | 100%        |

**Tableau 8**

*De quelle opinion vous sentez-vous le plus proche, les minima sociaux...?*

|                                   |                            | Doivent être conditionnés aux efforts que les bénéficiaires font pour s'en sortir | Ne doivent pas être conditionnés aux efforts que les bénéficiaires font pour s'en sortir | Ne sait pas | Total       |
|-----------------------------------|----------------------------|---|--|-------------|-------------|
|                                   | <b>Total</b>               | <b>79%</b>  | <b>13%</b>   | <b>8%</b>   | <b>100%</b> |
| Genre                             | Homme                      | 78%   | 16%  | 7%          | 100%        |
|                                   | Femme                      | 81%   | 10%  | 9%          | 100%        |
| Âge                               | 18 / 24 ans                | 77%   | 13%  | 10%         | 100%        |
|                                   | 25 / 39 ans                | 79%   | 14%  | 7%          | 100%        |
|                                   | 40 / 54 ans                | 79%   | 14%  | 7%          | 100%        |
|                                   | 55 / 64 ans                | 76%   | 15%  | 9%          | 100%        |
|                                   | 65 ans et plus             | 83%   | 9%   | 8%          | 100%        |
| CSP                               | Cadre                      | 75%   | 16%  | 9%          | 100%        |
|                                   | Profession intermédiaire   | 77%   | 17%  | 6%          | 100%        |
|                                   | Employé                    | 83%   | 10%  | 6%          | 100%        |
|                                   | Ouvrier                    | 79%   | 12%  | 8%          | 100%        |
|                                   | Retraité                   | 82%   | 11%  | 7%          | 100%        |
|                                   | Etudiants                  | 72%   | 16%  | 12%         | 100%        |
|                                   | Autres inactifs            | 75%   | 10%  | 14%         | 100%        |
| Diplôme                           | Aucun                      | 80%   | 9%   | 12%         | 100%        |
|                                   | CAP BEP                    | 83%   | 10%  | 7%          | 100%        |
|                                   | BAC                        | 84%   | 8%   | 7%          | 100%        |
|                                   | > Bac                      | 76%   | 16%  | 8%          | 100%        |
| Revenus des ménages (net mensuel) | Moins de 1 000 €           | 70%   | 16%  | 14%         | 100%        |
|                                   | 1000 à 1500 €              | 78%   | 13%  | 9%          | 100%        |
|                                   | 1500 à 2000 €              | 83%   | 11%  | 6%          | 100%        |
|                                   | 2000 à 3000 €              | 78%   | 15%  | 7%          | 100%        |
|                                   | 3000 à 4000 €              | 77%   | 18%  | 5%          | 100%        |
| Statut d'occupation du logement   | 4000 € et plus             | 84%   | 11%  | 5%          | 100%        |
|                                   | Propriétaire               | 81%   | 12%  | 7%          | 100%        |
|                                   | Locataire HLM              | 78%   | 9%   | 13%         | 100%        |
|                                   | Locataire privé            | 78%   | 15%  | 7%          | 100%        |
| Taille de commune                 | Moins de 2 000 habitants   | 80%   | 14%  | 6%          | 100%        |
|                                   | 2 000 à 9 999 habitants    | 82%   | 11%  | 7%          | 100%        |
|                                   | 10 000 à 100 000 habitants | 82%   | 8%   | 10%         | 100%        |
|                                   | 100 000 habitants et plus  | 62%   | <b>26%</b>   | 12%         | 100%        |
| Département                       | Côtes-d'Armor              | 81%   | 12%  | 7%          | 100%        |
|                                   | Finistère                  | 79%   | 12%  | 8%          | 100%        |
|                                   | Ille-et-Vilaine            | 77%   | 16%  | 7%          | 100%        |
|                                   | Morbihan                   | 81%   | 9%   | 10%         | 100%        |

De laquelle de ces opinions vous sentez-vous le plus proche...?

Tableau 9

|                                   |                            | Un nombre important de bénéficiaires des minima sociaux abuse du système | Les abus sont rares et ne doivent pas être exagérés | [Non suggéré] Les abus sont principalement le fait de catégories de bénéficiaires bien identifiés | Ne sait pas | Total       |
|-----------------------------------|----------------------------|--|---|---|-------------|-------------|
|                                   | <b>Total</b>               | <b>56%</b>   | <b>31%</b>  | <b>5%</b>   | <b>9%</b>   | <b>100%</b> |
| Genre                             | Homme                      | 51%  | 35%   | 4%  | 10%         | 100%        |
|                                   | Femme                      | <b>60%</b>   | 27%   | 5%  | 8%          | 100%        |
|                                   |                            |  |   |   |             |             |
| Âge                               | 18 / 24 ans                | 54%  | 31%   | 2%  | 13%         | 100%        |
|                                   | 25 / 39 ans                | 53%  | 31%   | 5%  | 10%         | 100%        |
|                                   | 40 / 54 ans                | 57%  | 32%   | 6%  | 6%          | 100%        |
|                                   | 55 / 64 ans                | 51%  | 34%   | 5%  | 10%         | 100%        |
|                                   | 65 ans et plus             | <b>60%</b>   | 26%   | 4%  | 10%         | 100%        |
| CSP                               | Cadre                      | 41%  | 41%   | 7%  | 12%         | 100%        |
|                                   | Profession intermédiaire   | 41%  | 47%   | 7%  | 6%          | 100%        |
|                                   | Employé                    | <b>59%</b>   | 25%   | 7%  | 9%          | 100%        |
|                                   | Ouvrier                    | <b>67%</b>   | 25%   | 1%  | 7%          | 100%        |
|                                   | Retraité                   | <b>60%</b>   | 25%   | 5%  | 10%         | 100%        |
|                                   | Etudiants                  | 42%  | 33%   | 9%  | 16%         | 100%        |
|                                   | Autres inactifs            | 58%  | 31%   | 1%  | 11%         | 100%        |
| Diplôme                           | Aucun                      | <b>64%</b>   | 20%   | 4%  | 12%         | 100%        |
|                                   | CAP BEP                    | <b>71%</b>   | 21%   | 1%  | 7%          | 100%        |
|                                   | BAC                        | 59%  | 26%   | 7%  | 8%          | 100%        |
|                                   | > Bac                      | 47%  | 38%   | 5%  | 9%          | 100%        |
| Revenus des ménages (net mensuel) | Moins de 1 000 €           | 53%  | 32%   | 2%  | 13%         | 100%        |
|                                   | 1000 à 1500 €              | 63%  | 29%   | 3%  | 5%          | 100%        |
|                                   | 1500 à 2000 €              | 57%  | 34%   | 3%  | 6%          | 100%        |
|                                   | 2000 à 3000 €              | 60%  | 28%   | 6%  | 7%          | 100%        |
|                                   | 3000 à 4000 €              | 54%  | 34%   | 3%  | 9%          | 100%        |
|                                   | 4000 € et plus             | 49%  | 36%   | 8%  | 7%          | 100%        |
| Statut d'occupation du logement   | Propriétaire               | 56%  | 30%   | 6%  | 8%          | 100%        |
|                                   | Locataire HLM              | <b>64%</b>   | 26%   | 2%  | 9%          | 100%        |
|                                   | Locataire privé            | 54%  | 34%   | 2%  | 10%         | 100%        |
| Taille de commune                 | Moins de 2 000 habitants   | 57%  | 30%   | 4%  | 9%          | 100%        |
|                                   | 2 000 à 9 999 habitants    | 60%  | 28%   | 6%  | 6%          | 100%        |
|                                   | 10 000 à 100 000 habitants | 54%  | 30%   | 4%  | 11%         | 100%        |
|                                   | 100 000 habitants et plus  | 38%  | <b>43%</b>  | 2%  | 17%         | 100%        |
| Département                       | Côtes-d'Armor              | 59%  | 29%   | 3%  | 9%          | 100%        |
|                                   | Finistère                  | 57%  | 29%   | 6%  | 8%          | 100%        |
|                                   | Ille-et-Vilaine            | 48%  | <b>38%</b>  | 4%  | 10%         | 100%        |
|                                   | Morbihan                   | <b>62%</b>   | 24%   | 5%  | 9%          | 100%        |

**Tableau 10**

Vis-à-vis des personnes vivant des aides de l'Etat et des minima sociaux dans laquelle de ces trois attitudes êtes-vous le plus souvent ?

|                                   |                            | La bienveillance | La méfiance | L'indifférence | Ne sait pas | Total       |
|-----------------------------------|----------------------------|------------------|-------------|----------------|-------------|-------------|
| Genre                             | <b>Total</b>               | <b>42%</b>       | <b>35%</b>  | <b>16%</b>     | <b>7%</b>   | <b>100%</b> |
|                                   | Homme                      | 40%              | 34%         | 18%            | 8%          | 100%        |
|                                   | Femme                      | 43%              | 35%         | 15%            | 7%          | 100%        |
| Âge                               | 18 / 24 ans                | 45%              | 25%         | 28%            | 2%          | 100%        |
|                                   | 25 / 39 ans                | 45%              | 24%         | 22%            | 9%          | 100%        |
|                                   | 40 / 54 ans                | 43%              | 31%         | 18%            | 7%          | 100%        |
|                                   | 55 / 64 ans                | 43%              | 40%         | 8%             | 9%          | 100%        |
|                                   | 65 ans et plus             | 37%              | 46%         | 10%            | 7%          | 100%        |
| CSP                               | Cadre                      | 61%              | 19%         | 9%             | 12%         | 100%        |
|                                   | Profession intermédiaire   | 46%              | 30%         | 20%            | 5%          | 100%        |
|                                   | Employé                    | 45%              | 31%         | 19%            | 5%          | 100%        |
|                                   | Ouvrier                    | 37%              | 36%         | 18%            | 9%          | 100%        |
|                                   | Retraité                   | 36%              | 47%         | 10%            | 7%          | 100%        |
|                                   | Etudiants                  | 56%              | 13%         | 29%            | 2%          | 100%        |
|                                   | Autres inactifs            | 39%              | 32%         | 18%            | 11%         | 100%        |
| Diplôme                           | Aucun                      | 26%              | 43%         | 20%            | 11%         | 100%        |
|                                   | CAP BEP                    | 28%              | 48%         | 14%            | 9%          | 100%        |
|                                   | BAC                        | 41%              | 36%         | 16%            | 7%          | 100%        |
|                                   | > Bac                      | <b>51%</b>       | 27%         | 16%            | 6%          | 100%        |
| Revenus des ménages (net mensuel) | Moins de 1 000 €           | 43%              | 33%         | 17%            | 8%          | 100%        |
|                                   | 1000 à 1500 €              | 40%              | 35%         | 21%            | 3%          | 100%        |
|                                   | 1500 à 2000 €              | 40%              | 36%         | 17%            | 6%          | 100%        |
|                                   | 2000 à 3000 €              | 41%              | 36%         | 17%            | 6%          | 100%        |
|                                   | 3000 à 4000 €              | 46%              | 32%         | 16%            | 6%          | 100%        |
|                                   | 4000 € et plus             | <b>50%</b>       | 31%         | 11%            | 8%          | 100%        |
| Statut d'occupation du logement   | Propriétaire               | 43%              | 39%         | 11%            | 7%          | 100%        |
|                                   | Locataire HLM              | 33%              | 27%         | 30%            | 10%         | 100%        |
|                                   | Locataire privé            | 42%              | 29%         | 23%            | 5%          | 100%        |
| Taille de commune                 | Moins de 2 000 habitants   | 36%              | 39%         | 18%            | 8%          | 100%        |
|                                   | 2 000 à 9 999 habitants    | 43%              | 35%         | 15%            | 7%          | 100%        |
|                                   | 10 000 à 100 000 habitants | 42%              | 37%         | 14%            | 7%          | 100%        |
|                                   | 100 000 habitants et plus  | <b>51%</b>       | 24%         | 19%            | 6%          | 100%        |
| Département                       | Côtes-d'Armor              | 36%              | 41%         | 16%            | 7%          | 100%        |
|                                   | Finistère                  | 40%              | 36%         | 15%            | 9%          | 100%        |
|                                   | Ille-et-Vilaine            | <b>47%</b>       | 28%         | 17%            | 7%          | 100%        |
|                                   | Morbihan                   | 43%              | 38%         | 15%            | 4%          | 100%        |

Pensez-vous qu'en France, les aides sociales sont attribuées de manière juste et équitable ?

Tableau II

|                                   |                            | Oui tout à fait | Oui plutôt | Non plutôt pas | Non pas du tout | Ne sait pas | Total       |
|-----------------------------------|----------------------------|-----------------|------------|----------------|-----------------|-------------|-------------|
|                                   | <b>Total</b>               | <b>6%</b>       | <b>23%</b> | <b>30%</b>     | <b>33%</b>      | <b>8%</b>   | <b>100%</b> |
| Genre                             | Homme                      | 7%              | 27%        | 27%            | 31%             | 9%          | 100%        |
|                                   | Femme                      | 5%              | 19%        | 33%            | 35%             | 7%          | 100%        |
| Âge                               | 18 / 24 ans                | 6%              | 35%        | 26%            | 29%             | 5%          | 100%        |
|                                   | 25 / 39 ans                | 8%              | 24%        | 34%            | 31%             | 3%          | 100%        |
|                                   | 40 / 54 ans                | 7%              | 19%        | 28%            | 40%             | 5%          | 100%        |
|                                   | 55 / 64 ans                | 3%              | 24%        | 29%            | 35%             | 9%          | 100%        |
|                                   | 65 ans et plus             | 5%              | 21%        | 31%            | 28%             | 14%         | 100%        |
| CSP                               | Cadre                      | 7%              | 37%        | 36%            | 15%             | 5%          | 100%        |
|                                   | Profession intermédiaire   | 5%              | 26%        | 31%            | 31%             | 8%          | 100%        |
|                                   | Employé                    | 5%              | 16%        | 37%            | 37%             | 4%          | 100%        |
|                                   | Ouvrier                    | 5%              | 18%        | 24%            | 45%             | 8%          | 100%        |
|                                   | Retraité                   | 5%              | 21%        | 30%            | 31%             | 13%         | 100%        |
|                                   | Etudiants                  | 8%              | 42%        | 25%            | 21%             | 4%          | 100%        |
|                                   | Autres inactifs            | 11%             | 24%        | 28%            | 35%             | 2%          | 100%        |
| Diplôme                           | Aucun                      | 9%              | 17%        | 22%            | 44%             | 8%          | 100%        |
|                                   | CAP BEP                    | 3%              | 14%        | 33%            | 44%             | 5%          | 100%        |
|                                   | BAC                        | 8%              | 20%        | 30%            | 34%             | 9%          | 100%        |
|                                   | > Bac                      | 6%              | 29%        | 32%            | 25%             | 8%          | 100%        |
| Revenus des ménages (net mensuel) | Moins de 1 000 €           | 14%             | 24%        | 27%            | 29%             | 7%          | 100%        |
|                                   | 1000 à 1500 €              | 7%              | 19%        | 28%            | 38%             | 8%          | 100%        |
|                                   | 1500 à 2000 €              | 6%              | 25%        | 33%            | 30%             | 6%          | 100%        |
|                                   | 2000 à 3000 €              | 5%              | 19%        | 37%            | 30%             | 9%          | 100%        |
|                                   | 3000 à 4000 €              | 6%              | 25%        | 30%            | 33%             | 5%          | 100%        |
|                                   | 4000 € et plus             | 2%              | 33%        | 31%            | 26%             | 8%          | 100%        |
| Statut d'occupation du logement   | Propriétaire               | 5%              | 21%        | 31%            | 34%             | 9%          | 100%        |
|                                   | Locataire HLM              | 9%              | 21%        | 31%            | 32%             | 8%          | 100%        |
|                                   | Locataire privé            | 6%              | 27%        | 28%            | 34%             | 6%          | 100%        |
| Taille de commune                 | Moins de 2 000 habitants   | 5%              | 19%        | 37%            | 31%             | 8%          | 100%        |
|                                   | 2 000 à 9 999 habitants    | 6%              | 23%        | 28%            | 35%             | 7%          | 100%        |
|                                   | 10 000 à 100 000 habitants | 4%              | 22%        | 30%            | 34%             | 10%         | 100%        |
|                                   | 100 000 habitants et plus  | 9%              | 31%        | 26%            | 24%             | 9%          | 100%        |
| Département                       | Côtes-d'Armor              | 3%              | 22%        | 31%            | 34%             | 9%          | 100%        |
|                                   | Finistère                  | 6%              | 24%        | 32%            | 31%             | 7%          | 100%        |
|                                   | Ille-et-Vilaine            | 8%              | 24%        | 29%            | 31%             | 8%          | 100%        |
|                                   | Morbihan                   | 5%              | 21%        | 29%            | 37%             | 8%          | 100%        |

Vous-même, compte tenu de votre situation, avez-vous le sentiment d'être :

Tableau 12

|                                   |                            | Suffisamment<br>aidé par les<br>pouvoirs<br>publics | Insuffisamment<br>aidé par les<br>pouvoirs<br>publics | N'a pas besoin<br>d'être soutenu | Ne sait pas | Total       |
|-----------------------------------|----------------------------|---|---|----------------------------------|-------------|-------------|
|                                   | <b>Total</b>               | <b>26%</b>  | <b>52%</b>  | <b>17%</b>                       | <b>5%</b>   | <b>100%</b> |
| Genre                             | Homme                      | 28%   | 47%   | 20%                              | 5%          | 100%        |
|                                   | Femme                      | 25%   | 55%   | 15%                              | 5%          | 100%        |
| Âge                               | 18 / 24 ans                | 40%   | 51%   | 4%                               | 6%          | 100%        |
|                                   | 25 / 39 ans                | 29%   | 58%   | 9%                               | 4%          | 100%        |
|                                   | 40 / 54 ans                | 24%   | 58%   | 14%                              | 4%          | 100%        |
|                                   | 55 / 64 ans                | 27%   | 50%   | 19%                              | 4%          | 100%        |
|                                   | 65 ans et plus             | 22%   | 42%   | 30%                              | 7%          | 100%        |
| CSP                               | Cadre                      | 37%   | 32%   | 29%                              | 2%          | 100%        |
|                                   | Profession intermédiaire   | 29%   | 54%   | 14%                              | 3%          | 100%        |
|                                   | Employé                    | 24%   | 62%   | 11%                              | 3%          | 100%        |
|                                   | Ouvrier                    | 21%   | 67%   | 11%                              | 1%          | 100%        |
|                                   | Retraité                   | 22%   | 44%   | 27%                              | 7%          | 100%        |
|                                   | Etudiants                  | 45%   | 46%   | 2%                               | 7%          | 100%        |
|                                   | Autres inactifs            | 33%   | 55%   | 6%                               | 7%          | 100%        |
| Diplôme                           | Aucun                      | 20%   | 55%   | 18%                              | 6%          | 100%        |
|                                   | CAP BEP                    | 21%   | 64%   | 13%                              | 3%          | 100%        |
|                                   | BAC                        | 20%   | 57%   | 18%                              | 5%          | 100%        |
|                                   | > Bac                      | 32%   | 44%   | 18%                              | 5%          | 100%        |
| Revenus des ménages (net mensuel) | Moins de 1 000 €           | 31%   | 58%   | 6%                               | 5%          | 100%        |
|                                   | 1000 à 1500 €              | 27%   | 60%   | 10%                              | 3%          | 100%        |
|                                   | 1500 à 2000 €              | 28%   | 55%   | 10%                              | 7%          | 100%        |
|                                   | 2000 à 3000 €              | 25%   | 57%   | 17%                              | 1%          | 100%        |
|                                   | 3000 à 4000 €              | 30%   | 46%   | 19%                              | 5%          | 100%        |
|                                   | 4000 € et plus             | 34%   | 31%   | 32%                              | 3%          | 100%        |
| Statut d'occupation du logement   | Propriétaire               | 25%   | 49%   | 21%                              | 5%          | 100%        |
|                                   | Locataire HLM              | 29%   | 62%   | 4%                               | 4%          | 100%        |
|                                   | Locataire privé            | 28%   | 55%   | 13%                              | 4%          | 100%        |
| Taille de commune                 | Moins de 2 000 habitants   | 26%   | 51%   | 18%                              | 4%          | 100%        |
|                                   | 2 000 à 9 999 habitants    | 26%   | 52%   | 17%                              | 5%          | 100%        |
|                                   | 10 000 à 100 000 habitants | 27%   | 52%   | 16%                              | 5%          | 100%        |
|                                   | 100 000 habitants et plus  | 27%   | 48%   | 17%                              | 8%          | 100%        |
| Département                       | Côtes-d'Armor              | 25%   | 52%   | 19%                              | 4%          | 100%        |
|                                   | Finistère                  | 27%   | 50%   | 17%                              | 6%          | 100%        |
|                                   | Ille-et-Vilaine            | 27%   | 51%   | 17%                              | 4%          | 100%        |
|                                   | Morbihan                   | 26%   | 54%   | 16%                              | 5%          | 100%        |

Selon vous, les inégalités en France ont tendance...

Tableau 13

|                                   |                            | A beaucoup augmenter | A un peu augmenter | A un peu diminuer | A beaucoup diminuer | A ne pas évoluer | Vous n'avez pas d'avis | Total       |
|-----------------------------------|----------------------------|----------------------|--------------------|-------------------|---------------------|------------------|------------------------|-------------|
| <b>Total</b>                      |                            | <b>58%</b>           | <b>24%</b>         | <b>6%</b>         | <b>1%</b>           | <b>5%</b>        | <b>5%</b>              | <b>100%</b> |
| Genre                             | Homme                      | 55%                  | 24%                | 7%                | 2%                  | 7%               | 6%                     | 100%        |
|                                   | Femme                      | 61%                  | 25%                | 5%                | 1%                  | 3%               | 5%                     | 100%        |
| Âge                               | 18 / 24 ans                | 35%                  | 30%                | 16%               | 1%                  | 6%               | 12%                    | 100%        |
|                                   | 25 / 39 ans                | 52%                  | 29%                | 9%                | 1%                  | 4%               | 5%                     | 100%        |
|                                   | 40 / 54 ans                | 64%                  | 22%                | 5%                | 1%                  | 3%               | 5%                     | 100%        |
|                                   | 55 / 64 ans                | 66%                  | 18%                | 3%                | 2%                  | 7%               | 4%                     | 100%        |
|                                   | 65 ans et plus             | 59%                  | 25%                | 2%                | 2%                  | 7%               | 5%                     | 100%        |
| CSP                               | Cadre                      | 60%                  | 29%                | 2%                | 1%                  | 5%               | 4%                     | 100%        |
|                                   | Profession intermédiaire   | 58%                  | 25%                | 7%                | 2%                  | 2%               | 6%                     | 100%        |
|                                   | Employé                    | 53%                  | 27%                | 6%                | 1%                  | 4%               | 8%                     | 100%        |
|                                   | Ouvrier                    | 60%                  | 19%                | 8%                | 2%                  | 6%               | 5%                     | 100%        |
|                                   | Retraité                   | 61%                  | 23%                | 2%                | 2%                  | 7%               | 4%                     | 100%        |
|                                   | Etudiants                  | 39%                  | 32%                | 15%               | 1%                  | 8%               | 6%                     | 100%        |
|                                   | Autres inactifs            | 60%                  | 20%                | 11%               | 1%                  | 2%               | 6%                     | 100%        |
| Diplôme                           | Aucun                      | 65%                  | 18%                | 7%                | 1%                  | 5%               | 5%                     | 100%        |
|                                   | CAP BEP                    | 62%                  | 24%                | 3%                | 3%                  | 3%               | 5%                     | 100%        |
|                                   | BAC                        | 62%                  | 23%                | 5%                | 1%                  | 4%               | 5%                     | 100%        |
|                                   | > Bac                      | 53%                  | 26%                | 7%                | 1%                  | 7%               | 6%                     | 100%        |
| Revenus des ménages (net mensuel) | Moins de 1 000 €           | 59%                  | 21%                | 7%                | 3%                  | 5%               | 5%                     | 100%        |
|                                   | 1 000 à 1 500 €            | 65%                  | 21%                | 4%                | 1%                  | 4%               | 5%                     | 100%        |
|                                   | 1 500 à 2 000 €            | 58%                  | 22%                | 7%                | 3%                  | 6%               | 5%                     | 100%        |
|                                   | 2 000 à 3 000 €            | 59%                  | 28%                | 5%                | 1%                  | 4%               | 4%                     | 100%        |
|                                   | 3 000 à 4 000 €            | 59%                  | 26%                | 7%                | 0%                  | 4%               | 4%                     | 100%        |
|                                   | 4 000 € et plus            | 50%                  | 30%                | 5%                | 0%                  | 10%              | 5%                     | 100%        |
| Statut d'occupation du logement   | Propriétaire               | 60%                  | 24%                | 4%                | 1%                  | 5%               | 5%                     | 100%        |
|                                   | Locataire HLM              | 53%                  | 25%                | 8%                | 3%                  | 7%               | 6%                     | 100%        |
|                                   | Locataire privé            | 56%                  | 28%                | 6%                | 2%                  | 4%               | 4%                     | 100%        |
| Taille de commune                 | Moins de 2 000 habitants   | 57%                  | 27%                | 4%                | 2%                  | 5%               | 5%                     | 100%        |
|                                   | 2 000 à 9 999 habitants    | 57%                  | 24%                | 7%                | 2%                  | 5%               | 6%                     | 100%        |
|                                   | 10 000 à 100 000 habitants | 60%                  | 23%                | 5%                | 1%                  | 7%               | 5%                     | 100%        |
|                                   | 100 000 habitants et plus  | 59%                  | 23%                | 7%                | 1%                  | 3%               | 7%                     | 100%        |
| Département                       | Côtes-d'Armor              | 58%                  | 27%                | 5%                | 1%                  | 3%               | 5%                     | 100%        |
|                                   | Finistère                  | 58%                  | 25%                | 5%                | 2%                  | 5%               | 5%                     | 100%        |
|                                   | Ille-et-Vilaine            | 56%                  | 22%                | 7%                | 1%                  | 6%               | 8%                     | 100%        |
|                                   | Morbihan                   | 59%                  | 24%                | 5%                | 1%                  | 6%               | 4%                     | 100%        |



Comparativement à la situation française, avez-vous le sentiment que les inégalités augmentent plus fortement ou moins fortement en Bretagne... ?

Tableau I4

|                                   |                            | Plus fortement | Moins fortement | Identiques | Ne sait pas | Total       |
|-----------------------------------|----------------------------|----------------|-----------------|------------|-------------|-------------|
|                                   | <b>Total</b>               | <b>16%</b>     | <b>30%</b>      | <b>28%</b> | <b>26%</b>  | <b>100%</b> |
| Genre                             | Homme                      | 15%            | 33%             | 26%        | 26%         | 100%        |
|                                   | Femme                      | 16%            | 28%             | 30%        | 26%         | 100%        |
| Âge                               | 18 / 24 ans                | 12%            | 39%             | 17%        | 32%         | 100%        |
|                                   | 25 / 39 ans                | 19%            | 31%             | 27%        | 24%         | 100%        |
|                                   | 40 / 54 ans                | 15%            | 32%             | 27%        | 26%         | 100%        |
|                                   | 55 / 64 ans                | 19%            | 27%             | 32%        | 21%         | 100%        |
|                                   | 65 ans et plus             | 13%            | 27%             | 32%        | 28%         | 100%        |
| CSP                               | Cadre                      | 15%            | <b>39%</b>      | 19%        | 27%         | 100%        |
|                                   | Profession intermédiaire   | 14%            | 31%             | 29%        | 26%         | 100%        |
|                                   | Employé                    | 21%            | 27%             | 29%        | 23%         | 100%        |
|                                   | Ouvrier                    | 16%            | 31%             | 30%        | 23%         | 100%        |
|                                   | Retraité                   | 13%            | 27%             | 33%        | 26%         | 100%        |
|                                   | Etudiants                  | 14%            | <b>42%</b>      | 14%        | 29%         | 100%        |
| Diplôme                           | Autres inactifs            | 18%            | 29%             | 22%        | 31%         | 100%        |
|                                   | Aucun                      | 21%            | 17%             | 36%        | 26%         | 100%        |
|                                   | CAP BEP                    | 17%            | 28%             | 29%        | 27%         | 100%        |
|                                   | BAC                        | 14%            | 29%             | 28%        | 29%         | 100%        |
| Revenus des ménages (net mensuel) | > Bac                      | 15%            | <b>35%</b>      | 27%        | 24%         | 100%        |
|                                   | Moins de 1 000 €           | 19%            | 29%             | 26%        | 26%         | 100%        |
|                                   | 1000 à 1500 €              | 18%            | 29%             | 31%        | 22%         | 100%        |
|                                   | 1500 à 2000 €              | 16%            | 26%             | 31%        | 26%         | 100%        |
|                                   | 2000 à 3000 €              | 19%            | <b>34%</b>      | 24%        | 23%         | 100%        |
|                                   | 3000 à 4000 €              | 16%            | <b>34%</b>      | 31%        | 20%         | 100%        |
| Statut d'occupation du logement   | 4000 € et plus             | 10%            | <b>38%</b>      | 31%        | 21%         | 100%        |
|                                   | Propriétaire               | 14%            | 30%             | 30%        | 25%         | 100%        |
|                                   | Locataire HLM              | 25%            | 31%             | 24%        | 20%         | 100%        |
| Taille de commune                 | Locataire privé            | 15%            | 30%             | 26%        | 29%         | 100%        |
|                                   | Moins de 2 000 habitants   | 15%            | 25%             | 32%        | 28%         | 100%        |
|                                   | 2 000 à 9 999 habitants    | 16%            | 31%             | 28%        | 25%         | 100%        |
|                                   | 10 000 à 100 000 habitants | 17%            | 31%             | 27%        | 24%         | 100%        |
| Département                       | 100 000 habitants et plus  | 11%            | <b>37%</b>      | 23%        | 29%         | 100%        |
|                                   | Côtes-d'Armor              | 16%            | 26%             | 31%        | 27%         | 100%        |
|                                   | Finistère                  | 18%            | <b>32%</b>      | 27%        | 23%         | 100%        |
|                                   | Ille-et-Vilaine            | 12%            | <b>35%</b>      | 28%        | 24%         | 100%        |
|                                   | Morbihan                   | 17%            | 25%             | 27%        | 31%         | 100%        |

## ÉCHANTILLON

|                                 |   |             |
|---------------------------------|---|-------------|
| Genre                           | Homme   | 48%         |
|                                 | Femme   | 52%         |
|                                 | <b>Total</b>  | <b>100%</b> |
| Âge                             | 18 / 24 ans   | 10%         |
|                                 | 25 / 39 ans   | 21%         |
|                                 | 40 / 54 ans   | 25%         |
|                                 | 55 / 64 ans   | 17%         |
|                                 | 65 ans et plus                                      | 27%         |
|                                 | <b>Total</b>  | <b>100%</b> |
| CSP                             | Agriculteurs exploitants                            | 1%          |
|                                 | Artisans, commerçants, Chefs d'entreprise           | 4%          |
|                                 | Cadre et PIS  | 8%          |
|                                 | Professions intermédiaires                          | 14%         |
|                                 | Employés  | 16%         |
|                                 | Ouvriers  | 13%         |
|                                 | Retraités   | 33%         |
|                                 | Autres sans activité professionnelle                | 11%         |
|                                 | <b>Total</b>  | <b>100%</b> |
| Statut d'occupation du logement | Propriétaire  | 62%         |
|                                 | Locataire dans une résidence HLM                    | 12%         |
|                                 | Locataire privé                                     | 20%         |
|                                 | Autres  | 6%          |
|                                 | <b>Total</b>  | <b>100%</b> |
| Diplômé le plus élevé           | Aucun diplôme – CEP – BEPC –Brevet des collèges     | 10%         |
|                                 | CAP ou BEP  | 19%         |
|                                 | Baccalauréat, brevet professionnel ou de technicien | 22%         |
|                                 | Supérieur au baccalauréat                           | 49%         |
|                                 | <b>Total</b>  | <b>100%</b> |
| Revenus nets par mois (ménage)  | Moins de 1 000 euros nets par mois                  | 11%         |
|                                 | 1 000 à moins de 1 500 euros                        | 10%         |
|                                 | 1 500 à moins de 2 000 euros                        | 16%         |
|                                 | 2 000 à moins de 3 000 euros                        | 19%         |
|                                 | 3 000 à moins de 4 000 euros                        | 19%         |
|                                 | 4 000 à moins de 6 000 euros                        | 12%         |
|                                 | 6 000 euros et plus                                 | 4%          |
|                                 | Refus   | 9%          |
|                                 | <b>Total</b>  | <b>100%</b> |
| Taille de commune               | Moins de 2 000 habitants                            | 22%         |
|                                 | 2 000 à 9 999 habitants                             | 45%         |
|                                 | 10 000 à 49 999 habitants                           | 16%         |
|                                 | 49 999 à 100 000 habitants                          | 5%          |
|                                 | 100 000 habitants et plus                           | 12%         |
| <b>Total</b>                    | <b>100%</b>   |             |
| Département                     | Côtes-d'Armor                                       | 18%         |
|                                 | Finistère   | 28%         |
|                                 | Ille-et-Vilaine                                     | 31%         |
|                                 | Morbihan  | 23%         |
|                                 | <b>Total</b>  | <b>100%</b> |





Fédération  
des acteurs de  
la solidarité

**BRETAGNE**

**Fédération des acteurs de la solidarité Bretagne**

10, Boulevard Charner  
22000 SAINT-BRIEUC

CONTACT

**Valérie Hamdi**

Déléguée régionale

06 17 52 42 15

[bretagne@federationsolidarite.org](mailto:bretagne@federationsolidarite.org)