

Analyse des demandes d'hébergement du 115

Activité du 1^{er} septembre 2020

Focus personnes en famille

● **Information analysée** : les demandes d'hébergement enregistrées dans le SI 115 (France entière) et dans ALOHA (115 de Paris)

● **Focus** sur les personnes en famille ayant sollicité le 115

● **Jours analysés** : focus sur le 1^{er} septembre 2020, jour de la rentrée scolaire en 2020.

Une comparaison est aussi réalisée entre le mardi 3 septembre 2019 et le mardi 1^{er} septembre 2020. La couverture géographique étant quasiment identique (90 départements le 1^{er} septembre 2019 et 98 départements le 1^{er} septembre 2020), nous proposons une analyse sur le même jour : le 1^{er} mardi du mois. Les demandes enregistrées dans les 8 départements supplémentaires représentent en effet moins de 3% des demandes totales le 1^{er} septembre 2020.

● **Couverture géographique** : France entière y compris DOM et focus sur les départements ayant le plus de demandes non pourvues pour absence de places disponibles ou compatibles avec la composition du ménage pour les personnes en famille: Bas-Rhin, Gironde, Haute-Garonne, Hérault, Isère, Loire-Atlantique, Nord, Paris, Rhône, Seine-et-Marne, Seine-Saint-Denis et Yvelines.

● **Deux types d'analyse sont réalisés** :

- l'analyse des « nuitées » qui correspond aux demandes des personnes hébergées le jour J
- l'analyse des demandes selon la « date de création des demandes » qui correspond aux demandes créées le jour J et aux renouvellements (6%).

L'analyse portant sur une journée, on peut considérer qu'il s'agit du nombre de personnes différentes car on enregistre une demande d'hébergement par 24h par personne. EX : une famille de 4 personnes = 4 demandes.

ANALYSE SELON LES NUITÉES

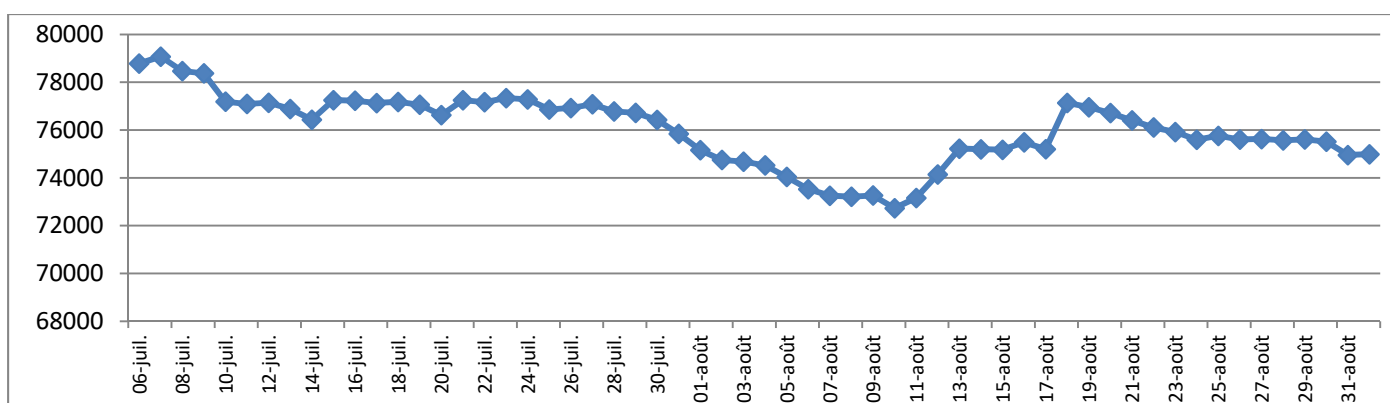
L'analyse porte sur les personnes hébergées le 1^{er} septembre.

LES NUITÉES

Hors Paris, **74 988 nuitées** ont été attribuées le 1^{er} septembre correspondant à **74 988 personnes hébergées**, quelle que soit la date de leur demande (le jour J ou le jour J-N et avec ou sans renouvellement de la demande).

Le nombre total de nuitées a diminué jusqu'au début du mois d'août pour remonter légèrement jusqu'au 18 août.

La tendance actuelle est à nouveau à la diminution chaque jour.



● Entre le 3 septembre 2019 et le 1^{er} septembre 2020, le nombre total de nuitées a augmenté de 7% (hors Paris) et de 14% à Paris. Ainsi France entière, **7 391 personnes supplémentaires** ont été hébergées.

Nuitées	1er sept 2020	3 sept 2019	Evolution (%)
France entière (hors Paris)	74 988	69 894	+ 7%
Paris	19 239	16 942	+ 14%

● Entre le 3 septembre 2019 et le 1^{er} septembre 2020, le nombre total de nuitées pour les personnes en famille a augmenté de 6,5% (hors Paris) et de 13% à Paris.

Ainsi France entière, **5 286 personnes en famille supplémentaires** ont été hébergées.

Nuitées Famille	1er sept 2020	3 sept 2019	Evolution (%)
France entière (hors Paris)	54 836	51 575	+ 6,5%
Paris	17 963	15 938	+ 13%

Parmi les personnes supplémentaires hébergées entre les deux périodes, 73% sont des personnes en famille.

LES LIEUX D'ATTRIBUTION

● Hors Paris, avec **45 087 personnes hébergées à l'hôtel** (Hôtel + PHRH – hôtel en Ile-de-France), l'hôtel est la principale réponse aux attributions de place (60%). Les nuitées en hébergement d'urgence représentent 30% des nuitées.

Ce sont **essentiellement les personnes en famille qui sont hébergées dans des hôtels (84%)** : 39% de couples avec enfant, 31% de femmes seules avec enfant, 12% de groupes avec enfant.

Et **l'hôtel est la principale réponse pour les personnes en famille** (73% pour les couples avec enfant) alors que pour les personnes seules, il ne représente qu'environ 1/3 des nuitées.

Composition du Ménage	Hôtel	% selon composition	Total nuitées	% Hôtel
Couple avec enfant	17 754	39*	24 338	73**
Couple sans enfant	1 243	3	1 941	64
Enfant / Mineur en famille	73	0	191	38
Enfant / Mineur isolé	54	0	189	29
Enfants / Mineurs en groupe	20	0	49	41
Femme seule	1 744	4	5 059	34
Femme seule avec enfant(s)	13 922	31	21 259	65
Femmes victimes de violences	0	0	1	0
Groupe avec enfant(s)	5 459	12	8 151	67
Groupe d'adultes sans enfant	851	2	1 389	61
Homme seul	3 372	7	11 524	29
Homme seul avec enfant(s)	595	1	897	66
Total général	45 087	100	74 988	60

*Parmi les 45 087 personnes hébergées à l'hôtel, 39% sont des personnes en couples avec enfant.

** Parmi les 24 338 personnes en couple avec enfant hébergées, 73% le sont à l'hôtel.

- A Paris, 19 239 personnes ont été hébergées le 1^{er} septembre 2020 dont **17 963 personnes en famille**.

Le Périmètre des centres d'hébergement d'urgence (CHU) est celui des centres accessibles via le 115. Il n'inclut pas le périmètre réservé aux travailleurs sociaux sur le SIAO.

Ce sont aussi les personnes en famille qui sont essentiellement hébergées à l'hôtel et l'hôtel est la principale réponse apportée. Seulement 23% des personnes en famille sont hébergées en CHU Familles.

	Hommes isolés	Femmes isolées	Personnes en famille	Total
CHU Familles	0	0	4 163	4 163
CHU isolé.e.s	607	248	0	855
LHSS	164	21	0	185
Hôtel	118	93	13 800	14 011
LAM	21	4	0	25
Total des personnes	910	366	17 963	19 239

PRINCIPAUX CHIFFRES

Le 1^{er} septembre, 72 799 personnes en famille ont été hébergées via le 115 : 54 836 hors Paris et 17 963 à Paris.

Par rapport à la même période en 2019, **5 286** personnes en famille supplémentaires (France entière) ont été hébergées et la mise à disposition de places supplémentaires notamment à l'hôtel a essentiellement profité aux personnes en famille (73%).

L'hôtel est la principale réponse pour les personnes en famille.

Hors Paris, 37 803 personnes en famille ont été hébergées en hôtel le 1^{er} septembre 2020, soit 84% des personnes en famille hébergées.

A Paris, 13 800 personnes en famille ont été hébergées en hôtel le 1^{er} septembre 2020, soit 77% des personnes en famille hébergées.

ANALYSE SELON LA DATE DE CREATION DE LA DEMANDE

POPULATION TOTALE

Parmi les 6 978 personnes ayant sollicité le 115, 2 750 ont bénéficié d'un hébergement et 4 123 n'ont pas bénéficié d'un hébergement, soit 59%.

Parmi les 4 123 personnes non hébergées, 79% n'ont pas été hébergées pour absence de places disponibles ou compatibles avec la composition du ménage, soit 3 257 personnes. C'est le principal motif de non-attribution d'une place. Le second motif est le fait que les personnes ont pu se maintenir dans l'hébergement où elles étaient (6%).

Le taux de DNP pour absence de places disponibles ou compatibles avec la composition du ménage est de 47% pour l'ensemble de la population.

LES DEMANDES DES PERSONNES EN FAMILLE

● Hors Paris, le 1^{er} septembre 2020, **3 831** personnes en famille ont sollicité le 115, soit 55% des personnes ayant sollicité le 115.

Demandes le 1er septembre 2020	D-	D+	Sans traitement	Total	% selon la composition	% des D+/D	% des D-/D
Couple avec enfant	996	772	30	1 798	47*	43**	55
Enfant / Mineur en famille	16	3	1	20	0,5	15	80
Femme seule avec enfant(s)	725	684	38	1447	38	47	50
Groupe avec enfant(s)	333	134	12	479	13	28	70
Homme seul avec enfant(s)	62	25	0	87	1,5	29	71
Total général	2 132	1 618	81	3 831	100	42	56

* Parmi les 3 831 personnes ayant sollicité le 115, 47% sont des couples avec enfant.

** Parmi les 1 798 personnes en couples avec enfant ayant sollicité le 115, 43% ont bénéficié d'un hébergement.

Il s'agit essentiellement de couples avec enfants (47%) et de femmes seules avec enfants (38%).

Tous motifs de demandes non pourvues comptabilisés, plus de la moitié des personnes en famille (**2 132 personnes**) n'ont pas bénéficié d'un hébergement suite à leur demande au 115 le 1^{er} septembre, quelle que soit la composition familiale du ménage.

● A Paris, le 1^{er} septembre 2020, **1 324** personnes en famille ont sollicité le 115, soit 83% des personnes.

Le 3 septembre 2019, les personnes en famille représentaient 78%.

Leur effectif a diminué sur une année mais les demandes augmentent depuis juin 2020.

Demandes	01/09/2020	%	03/09/2019	%	Evolution (%)
Personnes en famille	1 324	83	1 522	78	-13%
hommes seuls	163	10	316	16	-48%
femmes seules	113	7	112	6	-1%
total demandes	1 600	100	1 950	100	-18%

LES DNP DES PERSONNES EN FAMILLE

● Hors Paris, parmi les 2 132 non-attributions pour les personnes en famille, il y a **1 696** demandes pour absence de places disponibles ou compatibles avec la composition du ménage, soit 80% des demandes non pourvues.

Composition du ménage	DNP	Demandes	Taux de DNP (%)
Couple avec enfant	837	1 798	47
Enfant / Mineur en famille	13	20	65
Femme seule avec enfant(s)	562	1 447	39
Groupe avec enfant(s)	245	479	51
Homme seul avec enfant(s)	39	87	45
Total général	1 696	3 831	44

Le taux de DNP pour les personnes en famille est de **44%**.

NB : Il est plus important pour les enfants en famille mais l'effectif est trop faible pour être significatif.

Il est quasiment identique à celui de l'ensemble des personnes (47%) : 50% pour les hommes seuls et 43% pour les femmes seules.

La composition du ménage n'a pas d'impact sur le taux de DNP : les personnes en famille qui ont sollicité le 115 le 1^{er} septembre n'ont pas été plus hébergées que les autres personnes l'ayant sollicité.

Parmi les 1 696 personnes en famille en DNP, il y a **927 enfants** (-18 ans), soit 55% des personnes en famille.

Un peu plus de la moitié des personnes en famille en DNP le 1^{er} septembre sont des enfants.

● A Paris, 1 229 personnes en familles n'ont pas été hébergées faute de places disponibles ou compatibles avec la composition du ménage.

Le taux de DNP pour les personnes en famille est de **93%**. Il est supérieur au taux de DNP national pour les personnes en famille et il varie fortement selon la composition familiale : 50% pour les isolés, 87% pour les femmes isolées, en sachant que le nombre de demandeurs est beaucoup moins important pour ces autres compositions familiales.

	DNP	Demandes	Taux DNP (%)
Femmes isolées	98	113	87
Hommes isolés	81	163	50
Personnes en famille	1 229	1 324	93
Total	1 408	1 600	88

A Paris, parmi les 1 229 personnes en famille en DNP, il y a **556 enfants** (-18 ans), soit 45% des personnes en famille.

Un peu moins de la moitié des personnes en famille en DNP le 1^{er} septembre sont des enfants.

LES DNP DES PERSONNES EN FAMILLE DANS LES DEPARTEMENTS LES PLUS TENDUS

L'analyse du taux de DNP des personnes en famille pour absence de places disponibles ou compatibles par départements permet d'identifier 12 départements ayant plus d'une cinquantaine de DNP le 1^{er} septembre 2020.

Dans ces départements, plus de la moitié, voire 2/3 des demandes des personnes en famille ne donnent pas lieu à un hébergement pour absence de places disponibles ou compatibles.

	Demandes	DNP (absence place dispo ou compatible)	Taux DNP (%)
Bas-Rhin	116	114	98
Gironde	101	86	85
Haute-Garonne	187	126	67
Hérault	81	58	72
Isère	98	98	100
Loire-Atlantique	75	51	68
Nord	279	237	85
Paris	1 324	1 229	93
Rhône	133	133	100
Seine-et-Marne	92	62	67
Seine-Saint-Denis	253	210	83
Yvelines	75	71	95

La principale explication donnée par les SIAO concernés est que le **parc hôtelier est saturé** du fait du maintien dans l'hébergement des personnes présentes, essentiellement à l'hôtel.

Ceci entraîne une impossibilité pour le 115 d'attribuer des places aux nouvelles personnes en famille qui sollicitent le 115.

Plusieurs d'entre elles ont dormi à la rue la veille de leur demande et elles sont à la rue au moment de leur demande au 115.

L'autre principal lieu où les personnes étaient la veille est un hébergement chez un tiers.

Et plusieurs d'entre elles, réussissent à se maintenir dans l'hébergement où elles étaient en l'absence de réponse positive de la part du 115.

D'autres raisons sont mentionnées :

- la difficulté pour le 115 de trouver un hébergement pour des familles composées d'un nombre important de personnes,
- le nombre de plus en plus important de nouvelles personnes qui sollicitent le 115. Le COVID-19 aura sans doute un impact sur le nombre de nouveaux appelants. Rappelons aussi que dans plusieurs SIAO, les attributions sont réalisées en fonction de l'ancienneté de la demande

Evolution entre le 3 septembre 2019 et le 1^{er} septembre 2020

Entre le 3 septembre 2019 et le 1^{er} septembre 2020, le nombre de demandes non pourvues pour les personnes en famille a diminué de 31% France entière (hors Paris) et de 13% à Paris.

DNP Famille	1er sept 2020	3 sept 2019	Evolution (%)
France entière (hors Paris)	1 696	2 463	- 31%

DNP Famille	1er sept 2020	3 sept 2019	Evolution (%)
Paris	1 229	1 417	-13%

Il faut toutefois relativiser ces chiffres concernant le 115 de Paris : si le nombre de demandes non pourvues pour personnes en famille est actuellement inférieur à ce qu'il était l'an passé à la même période globalement, on observe toutefois une forte augmentation de la demande depuis juin 2020.

La situation est identique hors Paris où la quasi-totalité des personnes en famille ont pu bénéficier d'un hébergement durant le confinement mais les nouvelles personnes qui sollicitent le 115 ne peuvent pas être hébergées faute de places disponibles.

PRINCIPAUX RESULTATS

Le 1^{er} septembre, 5 527 personnes en famille ont sollicité le 115 : 3 831 personnes en famille hors Paris et 1 324 à Paris.

Plus de la moitié des personnes ayant sollicité le 115 sont des personnes en famille : 55% hors Paris et 83% à Paris.

Parmi les 5 527 personnes en famille ayant sollicité le 115, 2 925 n'ont pas été hébergées pour absence de places disponibles ou compatibles avec la composition du ménage : 1 696 hors Paris et 1 229 à Paris.

Hors Paris, le taux de DNP pour les personnes en famille est de 44%. Et la composition du ménage n'a pas d'impact sur le taux de DNP : les personnes en famille qui ont sollicité le 115 le 1^{er} septembre n'ont pas été plus hébergées que les autres personnes l'ayant sollicité.

A Paris, le taux de DNP pour les personnes en famille est beaucoup plus important : 93%. Quasiment aucune famille ayant sollicité le 115 n'a été hébergée le 1^{er} septembre.

Dans les départements les plus tendus, plus de la moitié, voire 2/3 des demandes des personnes en famille ne donnent pas lieu à un hébergement pour absence de places disponibles ou compatibles.

Quasiment la moitié des personnes en famille en DNP sont des enfants : 927 personnes de moins de 18 ans hors Paris, soit 55% et 556 personnes de moins de 18 ans à Paris, soit 45%. Ce qui représente 1 483 enfants en famille en absence de places disponibles ou compatibles avec la composition du ménage.

Par rapport à 2019, le nombre et la proportion de personnes en famille ayant sollicité le 115 ont diminué du fait de la prise en charge de la quasi-totalité des personnes en famille durant la période de confinement liée au COVID mais le nombre de demandes non pourvues pour les personnes en famille augmente à nouveau depuis plusieurs semaines. Les nouvelles familles qui sollicitent le 115 ne peuvent pas être hébergées faute de places disponibles.