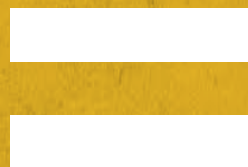


CONTRE LES EXCLUSIONS POUR LA SOLIDARITÉ



 FÉDÉRATION
DES ACTEURS
DE LA SOLIDARITÉ
NOUVELLE-AQUITAINE

RAPPORT
D'ACTIVITÉ
2025

SOMMAIRE

| | |
|--------------------------|------------------|
| Édito | p. 4 et 5 |
| Équipe 2025 | p. 6 et 7 |

| | |
|---------------------------------------------------------------------------|-------------|
| Dispositif SEVE | p. 8 et 9 |
| Projet PEPITES | p. 10 et 11 |
| Animation du réseau AHI | p. 12 et 13 |
| L'Organisme de Formation | p. 14 |
| CRPA : Agir avec et pour les personnes concernées | p. 15 |
| CDPA de la Vienne | p. 16 |
| CDPA de la Dordogne | p. 17 |
| Formation action Précarité Addictions | p. 18 |
| Santé environnementale : agir là où l'on vit, là où l'on accompagne | p. 19 |

| | |
|--------------------------------------|--------------------|
| Conseil d'administration 2025 | p. 20 et 21 |
| Nos ressources | p. 22 |

L'année 2025 aura une nouvelle fois mis en lumière les profondes fractures sociales qui traversent notre société. Précarité grandissante difficultés d'accès aux droits, saturation des dispositifs d'accompagnement, fragilisation des publics comme des structures : partout sur les territoires, les acteurs de la solidarité constatent une intensification des besoins et une complexification des situations humaines.

Le secteur du logement et d'hébergement fait face à un constat critique (350 000 sans-abris (chiffre en hausse constante), 11,2 millions de personnes en situation de pauvreté, 2,7 M de personnes en attente d'un logement social. En matière de santé, les personnes étrangères et allophones restent trop confrontées aux refus de soins. 2025 a été une année noire pour le secteur de l'IAE avec des coupes brutales fragilisant encore davantage l'avenir des structures.

Le secteur de l'asile n'a pas été non plus épargné, impacté par la circulaire Retailleau qui rend toujours plus difficile l'accès au séjour même pour les personnes ayant un emploi ou des enfants scolarisés. Les fermetures de places et la transformation du parc HUDA créent des incertitudes quant à l'avenir de nombreuses structures et leur capacité d'accueil.

Dans le même temps, notre secteur continue de subir des tensions majeures. Avec les difficultés de financement s'ajoutent le manque de reconnaissance, l'épuisement des professionnels et des bénévoles.

Pourtant, malgré ces contraintes, les associations, les établissements, les équipes de terrain et l'ensemble des acteurs engagés poursuivent leur mission avec détermination. C'est cette force collective que notre fédération représente et défend chaque jour.

Au cours de l'année 2025, nous avons poursuivi notre mobilisation pour porter la voix de nos adhérents, défendre les intérêts du secteur et rappeler avec force que la solidarité ne peut être considérée comme une variable d'ajustement. Derrière les budgets, les réformes et les arbitrages, il y a des réalités humaines, des parcours de vie, des personnes qui ont besoin d'écoute, d'accompagnement et de protection.

Notre fédération a continué à agir sur plusieurs axes : accompagnement des structures, soutien aux dynamiques territoriales, espaces d'échanges et de coopération, actions de plaidoyer auprès des institutions, participation aux débats publics, promotion de l'intelligence collective pour trouver des solutions innovantes face à la gravité de la situation et surtout défendant un modèle social fondé sur la dignité, l'accès aux droits et l'émancipation des personnes.

Fin 2025, l'ensemble des 13 fédérations régionales dont la FAS Nouvelle Aquitaine a défini des orientations stratégiques politiques et organisationnelles fortes pour poursuivre et renforcer notre engagement/action au service des adhérents et qui sont à l'origine des fronts communs mis en œuvre sur le 1^{er} semestre 2026.

Alors que des échéances politiques importantes se profilent, nous continuerons à interpeller les pouvoirs publics sur l'urgence de soutenir durablement les politiques de solidarité, de reconnaître les métiers du lien et de garantir aux associations les conditions nécessaires à l'exercice de leurs missions.

Les actions présentées dans ce rapport d'activité témoignent de cet engagement quotidien de la FAS NA.

Nous tenons à remercier chaleureusement :

► **Toute l'équipe salariée** pour leur implication constante et leur professionnalisme et qui ont permis de mener des projets importants porteurs de sens.

► **L'ensemble les délégués du CRPA ainsi que ceux des CDPA de la Vienne et de la Dordogne.** Par leur engagement, leur parole et leur participation active, ils contribuent pleinement à faire entendre la voix des personnes accompagnées et à défendre leurs droits sociaux. Leur implication rappelle combien la participation des premiers concernés est essentielle pour construire des politiques sociales plus justes, plus humaines et plus respectueuses des réalités vécues.

► **L'ensemble des administrateurs** pour leur mobilisation continue et qui font vivre un projet fédéral en cohérence avec l'évolution des besoins des adhérents.

Plus que jamais, nous affirmons que la solidarité est un choix politique. Elle est le fondement d'une société plus juste, plus humaine et plus cohésive. Face aux replis, aux exclusions et aux inégalités croissantes, notre responsabilité collective est de défendre une action sociale ambitieuse, accessible et respectueuse des personnes.

Bonne lecture.

Nicolas Bourguignon et Quentin Brisset

Coprésidents de la Fédération des Acteurs de la Solidarité Nouvelle-Aquitaine

ÉQUIPE 2026



Anthony BROUARD

Délégué régional

anthony.brouard@federationsolidarite.org

Mallaury DOUET

Assistante administrative

mallaury.douet@federationsolidarite.org

Marion BOUSSION

Chargée de formation

marion.bouSSION@federationsolidarite.org

Valentine CHEVALIER

Chargée de mission Santé

valentine.chevalier@federationsolidarite.org

Amandine COUDROY

Chargée de mission Sève Emploi

amandine.coudroy@federationsolidarite.org

Baptiste MARTIN

Coordinateur AHI et veille sociale

baptiste.martin@federationsolidarite.org

Amélie BONNERAT

Chargée de mission animation régionale AHI et participation

amelie.bonnerat@federationsolidarite.org

Maëlle LE SAULNIER

Chargée de mission animation régionale AHI et participation

maelle.lesaulnier@federationsolidarite.org

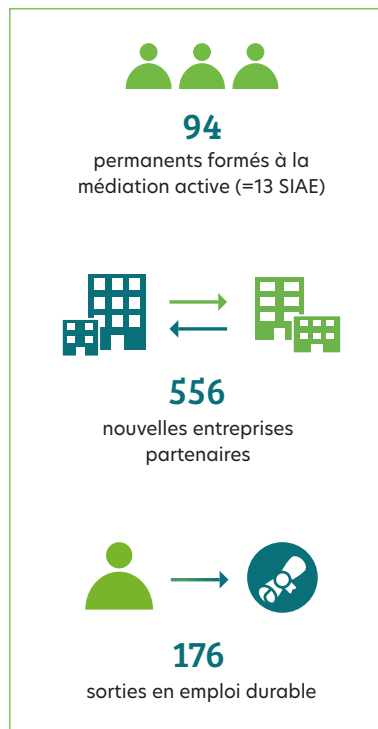
Dispositif SEVE

SEVE « SIAE ET ENTREPRISE VERS L'EMPLOI »

La **formation-action** SEVE Emploi soutient les professionnels de l'IAE dans l'évolution de leurs pratiques en les formant aux techniques de médiation active ; fidéliser et/ou créer des partenariats solides avec les entreprises du territoire au service de l'emploi durable de leur salariés en transition professionnelle.

Créer des opportunités = augmenter le nombre de parcours réussis !

SEVE Emploi en 2025 c'est :



IAE



FORMATION

La journée régionale SEVE Emploi

Le mot « collectif » a brillé en Nouvelle Aquitaine lors de la journée régionale SEVE Emploi.

Plus de 60 salariés permanents se sont réunis à Périgueux pour participer à ce temps fort rythmé par différents ateliers. Ils ont pu de mettre en lumière leurs avancées depuis le démarrage de la formation-action et développer leurs stratégies autour de la thématique de la journée : Comment gagner la confiance des entreprises ?

En effet, au-delà des jours de formation avec une équipe de formateurs expérimentés et très impliqués, les salariés permanents ont bénéficié de temps multiples durant l'année ; séminaires de direction et temps d'échanges de pratiques autour d'un objectif commun, l'emploi durable et de qualité pour tous.

Depuis 2018, 42 SIAE ont été formées à SEVE Emploi en Nouvelle-Aquitaine et l'appel à candidature pour 2027 est bientôt lancé !



SIAE ET ENTREPRISES
VERS L'EMPLOI

Projet PEPITES

La fin de notre « PEPITES » !

Le projet PEPITES (Parcours Engageant pour l'Inclusion et les Transitions des Emplois Solidaires), sur lequel la FAS Nouvelle-Aquitaine a travaillé, en partenariat avec INAE et l'ARACT (Agence Régionale pour l'Amélioration des Conditions de Travail) en Nouvelle-Aquitaine, prend fin et notre session expérimentale ETAIE 2024 - 2025 prend fin avec lui !

Notre expérimentation d'hybridation de la formation ETAIE a démontré sa capacité à réduire significativement les temps en centre de formation tout en assurant le maintien de la qualité pédagogique de la formation, et de ce fait a permis d'élargir l'accès à la formation des SIAE, situées en région Nouvelle-Aquitaine, et éloignées géographiquement du centre de formation. Nous avons par ailleurs fait le choix de positionner le centre de formation à Angoulême en vue de l'adapter aux positionnements géographiques des structures participant à la formation, qui se situaient davantage sur le nord aquitain (Gironde, Vienne, Dordogne, Lot et Garonne, Deux-Sèvres et Charente).

Les résultats montrent une montée en compétences réelle des stagiaires, un engagement renforcé des SIAE et une meilleure articulation entre formation et terrain, à travers notamment des séquences AFEST directement au cœur des SIAE.

Une prochaine session ETAIE démarrera en septembre 2026, toujours en vue d'outiller, de professionnaliser les ETI et de répondre au mieux aux besoins des SIAE du territoire.



IAE



FORMATION



RÉSULTATS CLÉS DU PROJET

Réduction de 48% du temps en centre de formation sans perte de qualité pédagogique = élargissement de l'accès à la formation aux SIAE de la région Nouvelle-Aquitaine

100 % de réussite à la certification et un fort taux de satisfaction (4,3/5)

Un impact fort et concret sur les pratiques professionnelles : management, accompagnement et organisation du travail.



PEPITES



Parcours Engageant Pour l'Inclusion et les Transitions des Emplois Solidaires

Avec le soutien



Animation du réseau AHI

2025 : La FAS Nouvelle-Aquitaine, au cœur du secteur AHI

En 2025, la Fédération des Acteurs de la Solidarité Nouvelle-Aquitaine (FAS NA) a assumé son rôle de tête de réseau. Soutenue par la DREETS, notre fédération s'est attachée à faire vivre une dynamique d'animation riche, d'échanges et de structuration collective au service de ses adhérents et, plus largement, des politiques de solidarité plus que jamais sous pression.

Des espaces collectifs pour agir et transformer

Les groupes de travail et les commissions constituent le cœur de cette animation :

► **Les Groupes de Travail** rassemblent les professionnel-le-s de terrain - travailleurs sociaux, écoutant-e-s 115, équipes d'accueil de jour, CHRS ou maisons relais - autour d'espaces de partage d'expériences, d'analyse des difficultés rencontrées et de recherche collective de solutions. Ils permettent de faire émerger une parole commune, d'identifier des besoins concrets et de nourrir un plaidoyer régional et national ancré dans les réalités du terrain.

► **Les Commissions** réunissent les directions d'associations et d'établissements autour d'enjeux plus stratégiques : veille sectorielle et législative, appropriation des réformes en cours, positionnements collectifs face aux politiques publiques, et réflexion sur les leviers d'action ou de résistance à mobiliser.

Au-delà de ces espaces collectifs, ces dynamiques s'appuient sur un accompagnement permanent des adhérents : soutien technique, appui financier, ingénierie de projets, veille professionnelle et législative, ainsi qu'un travail constant de plaidoyer.

L'activité a été particulièrement soutenue avec une pluralité de thématiques abordées pour couvrir l'ensemble des besoins du réseau.

Focus sur les grands sujets des instances en 2025 :

► **Commission SIAO** : travail important sur l'uniformisation des méthodes de saisie dans le SI-SIAO et sur l'harmonisation des méthodes de traitement des données recueillies. Co-construction d'une nouvelle formation des écoutant-e-s 115, dont le lancement est prévu en 2026. Réflexions autour des enjeux d'inconditionnalité et de continuité de l'accueil, confrontés à l'embolie persistante du système d'hébergement et de logement.

► **Commission Hébergement-Logement** : suivi de l'avancée de la réforme de la tarification, impacts de la réforme France Travail, disparition des accords collectifs CHRS, ainsi que le renforcement des collaborations avec les SPIP.



HÉBERGEMENT



TRAVAIL SOCIAL

2025 EN CHIFFRES :



24
rencontres
thématiques

► **Commission Asile** : transformation des places HUDA en CADA, adaptation du secteur à l'évaluation externe des ESMS, évolution de l'accueil des publics ukrainiens avec la disparition progressive des dispositifs dédiés, développement des cours de FLE à distance, difficultés liées à l'ANEF, fermetures de places dans le DNA et enjeux soulevés par la circulaire Retailleau.

► **Groupe Maisons Relais** : travail sur les droits et libertés des résident-e-s, vidéosurveillance, vie affective et hébergement de tiers. Approche de la réduction des risques sur les consommations d'alcool et de drogues, le vieillissement et la perte d'autonomie. Intervention de partenaires extérieurs sur les questions de logement, de psychotraumatismes et de participation des personnes concernées.

★ ► **Groupe Observation sociale** : production du premier bulletin régional d'observation sociale et échanges sur les pratiques d'analyse des données départementales, ainsi que sur leur mobilisation dans le cadre du dialogue avec les préfectures.

★ ► **Groupe Accueils de Jour** : gestion des violences au sein et aux abords des accueils de jour, questions de sécurité, modalités de distribution alimentaire, coopération entre travailleurs sociaux et bénévoles, organisation d'ateliers remobilisants et réflexion sur l'aménagement des espaces.

► **Groupe CHRS** : articulation entre accompagnement collectif et individuel, enjeux liés à l'hygiène, à l'entretien et au cadre de vie, accueil des animaux, mobilisation sur les temps collectifs, discriminations, psychotraumatismes, santé mentale, sanctions, ainsi que l'accompagnement des jeunes sortant de l'ASE.

★ ► **Groupe Écoutant-e-s 115** : pression croissante sur l'hébergement d'urgence, rappel du cadre juridique de l'hébergement et du principe d'inconditionnalité, organisation des équipes, pratiques professionnelles et coopérations interdépartementales.

Porter la voix du terrain : Plaidoyer et Représentation

La FAS Nouvelle-Aquitaine poursuit sa mission de représentation du réseau auprès de la FAS nationale, et sa mission de plaidoyer comme interlocutrice privilégiée de la DIHAL, de la DREETS, des DDETS et des collectivités territoriales. Que ce soit au sein des **Groupes d'Appui Nationaux, des comités des experts, des Commissions Régionales de Validation pour les Résidences Sociales, du FNAVDL, du CRHH ou du Club SIAO**, notre objectif reste le même : porter un plaidoyer exigeant. Nous transformons les réalités souvent brutales remontées par nos adhérents en arguments politiques pour défendre le secteur et contribuer activement à l'évolution des politiques publiques nationales et régionales.

★ = 3 nouveaux groupes en 2025



L'Organisme de Formation

Se former pour mieux accompagner : l'organisme de formation de la FASNA en action

En 2025, la formation continue d'être un pilier concret de l'action de la FASNA.

Dans un secteur où les cadres évoluent vite, où les situations se complexifient et où les équipes sont fortement sollicitées, se former n'est plus un "plus", c'est un besoin. Un espace pour prendre du recul, partager entre pairs, sécuriser ses pratiques et repartir avec des outils immédiatement mobilisables.

Une offre ancrée dans le réel

Notre catalogue ne répond pas à une logique théorique. Il est construit à partir des besoins exprimés par les adhérents et des réalités rencontrées sur le terrain.

Droit des étrangers, santé mentale, lutte contre les violences, accompagnement des publics LGBTIQ+, insertion par l'activité économique, logement, interculturalité ou encore numérique. Autant de thématiques qui traduisent les enjeux actuels du secteur social et médico-social.

Chaque formation vise un objectif clair : renforcer les compétences sans perdre le sens du métier.

Des formations qui créent du lien

Au-delà des contenus, les sessions de formation sont aussi des espaces de respiration professionnelle. Elles permettent :

- ▶ de croiser les pratiques,
- ▶ d'échanger entre structures,
- ▶ de questionner ses postures,
- ▶ de sortir de l'isolement professionnel.

La formation devient ainsi un levier de coopération et de dynamique collective au sein du réseau.

Une qualité structurée, au service du terrain

L'organisme de formation de la FASNA poursuit son engagement dans la démarche Qualiopi, garantissant un cadre structuré et exigeant. Mais au-delà de la certification, l'enjeu reste le même, proposer des formations utiles, concrètes et adaptées aux réalités des équipes.

En 2025, la formation confirme sa place au coeur du projet fédératif : accompagner celles et ceux qui accompagnent.



FORMATION



Qualiopi
processus certifié

REPUBLIQUE FRANÇAISE
La certification qualité a été délivrée au titre de la catégorie d'action suivante :
Action de formation

CRPA : Agir avec et pour les personnes concernées

CRPA : Une dynamique régionale portée par l'engagement des personnes concernées

En 2025, le CRPA a mobilisé huit délégué-es et deux membres actifs issus de quatre départements (Pyrénées-Atlantiques, Gironde, Charente et Lot-et-Garonne). Leur engagement a permis de renforcer la participation des personnes concernées à l'échelle régionale. Les délégué-es ont pris part à différentes instances publiques (commissions DALO, CRV) et à des démarches institutionnelles, notamment en contribuant à un jury d'appel à projet dans le Lot-et-Garonne. Ils sont également intervenus auprès de professionnels en formation afin de promouvoir la prise en compte des savoirs expérientiels et le pouvoir d'agir des personnes accompagnées. L'année a été marquée par de nombreuses sollicitations : interventions dans des structures sociales et médico-sociales, réunions mensuelles favorisant la dynamique collective, ainsi qu'un premier événement territorial organisé à Guéret pour faire connaître le CRPA.

Lors de la plénière de septembre consacrée à l'accès aux droits, la question de la domiciliation a été identifiée comme un enjeu majeur. Cette problématique a été reprise par les institutions régionales, donnant lieu à des échanges avec les préfetures et les CCAS. Le CRPA a contribué à ces travaux en portant ses constats et préconisations.

Une année riche en actions et en partenariats, au service d'une participation concrète des personnes concernées.



PARTICIPATION



TRAVAIL SOCIAL



LES 4 PLÉNIÈRES 2025 :

Février

Alimentation santé

52 participants

Avril

Pair-aidance

54 participants

Septembre

Accès aux droits

36 participants

Décembre

Démarches administratives

42 participants

CDPA de la Vienne

Une participation active portée par les personnes concernées.

En 2025, le Conseil Départemental des Personnes Accueillies et Accompagnées (CDPA) de la Vienne a poursuivi son développement afin de renforcer la participation des personnes concernées sur le territoire du nord de la Nouvelle-Aquitaine. Cette dynamique s'inscrit dans la continuité du travail engagé depuis 2023, en lien avec le CRPA, afin de mieux couvrir des départements plus éloignés des instances régionales.

En coanimation avec des délégués du CRPA, plusieurs actions ont été mises en œuvre tout au long de l'année. Un comité de pilotage préparatoire, organisé en janvier, a permis de construire la plénière du CDPA autour de la thématique de la précarité alimentaire.

La plénière s'est tenue le 11 mars 2025 à Poitiers. Elle a réuni 45 participants, dont 25 personnes accompagnées et 20 professionnels. À cette occasion, trois délégués du CDPA de la Vienne ont été élus, et la journée a été animée conjointement par les membres du CDPA et un délégué du CRPA.

Dans la continuité de cette plénière, trois groupes de travail ont été organisés afin d'approfondir la réflexion autour de la précarité alimentaire. Réunissant chacun entre 15 et 20 participants, ces espaces ont permis de croiser les points de vue et de faire émerger des pistes d'action concrètes, avec une animation assurée par les deux délégués du CDPA.

Enfin, une rencontre avec les pouvoirs publics départementaux (DDEETS, Département de la Vienne, Grand Poitiers) a permis de restituer les travaux menés et de valoriser les contributions des membres du CDPA dans une logique de dialogue et de co-construction.



PARTICIPATION



TRAVAIL SOCIAL



CDPA de la Dordogne

Structurer la participation autour des enjeux d'accès aux soins.

En 2025, avec le soutien de la DDEETS 24, le Conseil Départemental des Personnes Accueillies et Accompagnées (CDPA) de la Dordogne a été officiellement lancé sur le territoire. Cette première année a été marquée par une forte mobilisation des acteurs locaux et par la volonté de construire un espace de participation accessible et vivant pour les personnes concernées. Une première phase de communication a permis de présenter le CRPA et le projet CDPA à travers des visioconférences à destination des structures sociales, médico-sociales et sanitaires du territoire. Dans la continuité, des rencontres sur le terrain, en lien avec les délégués du CRPA, ont permis d'aller à la rencontre des personnes concernées et des professionnels. Ces temps d'échanges ont été déterminants pour faire émerger les réalités du terrain et identifier une priorité commune : l'accès aux soins.

Une plénière fédératrice s'est tenue autour de cette thématique, réunissant 87 participants, dont 49 personnes concernées et 38 professionnels. Animée par quatre délégués du CRPA, la journée a permis de lancer une dynamique collective autour d'un enjeu partagé.

Dans la continuité, trois groupes de travail ont été mis en place pour approfondir les réflexions et transformer les échanges en pistes d'action concrètes. Réunissant chacun entre 20 et 25 personnes concernées, ces temps ont été coanimés par deux délégués du CRPA et ont contribué à maintenir une mobilisation active sur le territoire.

En fin d'année, une réunion de restitution auprès des pouvoirs publics et des institutions est venue valoriser l'ensemble du travail réalisé. Les membres du CDPA ont pu y présenter leurs constats, leurs propositions et la dynamique engagée autour de l'accès aux soins, dans un esprit de dialogue et de co-construction.



PARTICIPATION



TRAVAIL SOCIAL



Formation action Précarité Addictions

Dordogne 2025 : renforcer les coopérations entre acteurs

En 2025, la formation-action « Précarité & Addiction » a été déployée en Dordogne par la FAS Nouvelle-Aquitaine et la Fédération Addiction, avec le soutien de l'ARS et de la MILDECA. Elle s'adresse aux professionnel·les de l'AHJ et de l'addictologie, avec l'objectif de décloisonner les pratiques, renforcer l'interconnaissance et limiter les ruptures de parcours des personnes accompagnées.

Le projet s'est appuyé sur un diagnostic territorial ayant mobilisé 20 structures, mettant en évidence des besoins forts en formation, coordination et renforcement des partenariats, dans un contexte de situations complexes d'accompagnement.

Quatre journées de formation-action ont réuni 18 professionnel·les autour des enjeux d'addictologie, de réduction des risques et de posture professionnelle. Les évaluations témoignent d'un haut niveau de satisfaction (jusqu'à 4,9/5) et les retours soulignent la qualité des contenus et la richesse des échanges entre secteurs. Deux groupes d'échange de pratiques ont complété le dispositif, en immersion dans des structures du territoire. Ces temps ont été particulièrement appréciés pour leur dimension concrète et collaborative, favorisant l'interconnaissance et l'émergence de nouvelles coopérations.

La journée régionale de restitution a réuni 62 participant·es de cinq départements autour des enjeux d'accès aux soins et de mobilité, confirmant la dynamique interterritoriale du projet.

Au total, la démarche a permis de toucher 141 professionnel·les et personnes concernées et de renforcer durablement les liens entre acteurs de terrain.



FORMATION



TRAVAIL SOCIAL

FÉDÉRATION
ADDITION
Prévenir | Réduire les risques | Soigner

Santé environnementale : agir là où l'on vit, là où l'on accompagne

En 2025, la MJC Mosaïque d'Angoulême a bénéficié d'un accompagnement spécifique autour des enjeux de santé environnementale, avec un focus sur l'impact des facteurs présents dans les logements, notamment sur la santé des jeunes enfants. Ce travail, animé par une écotoxicologue, a permis d'apporter des repères scientifiques accessibles et adaptés aux réalités de terrain. L'objectif était de renforcer à la fois les connaissances des professionnels et celles des personnes accompagnées, en tenant compte des contextes de vie et des contraintes propres à la structure.

Des actions de sensibilisation ont été déployées sur plusieurs thématiques du quotidien : l'utilisation des produits ménagers, les produits d'hygiène et cosmétiques, les contenants alimentaires, ainsi que les objets de puériculture. Ces temps d'échanges ont permis de questionner les pratiques, d'identifier des alternatives plus favorables à la santé et de favoriser une approche plus préventive. L'accompagnement a également permis d'aborder des sujets transversaux étroitement liés aux conditions de vie : l'hygiène, l'alimentation et la parentalité. Cette approche globale a favorisé une meilleure compréhension des liens entre environnement quotidien et santé.

Enfin, des supports de sensibilisation ont été créés (notamment des affiches), afin de rendre les messages plus accessibles et visibles. Ces outils ont pour objectif de faciliter leur appropriation par les personnes accompagnées et de soutenir les professionnels dans leurs actions de prévention au quotidien.



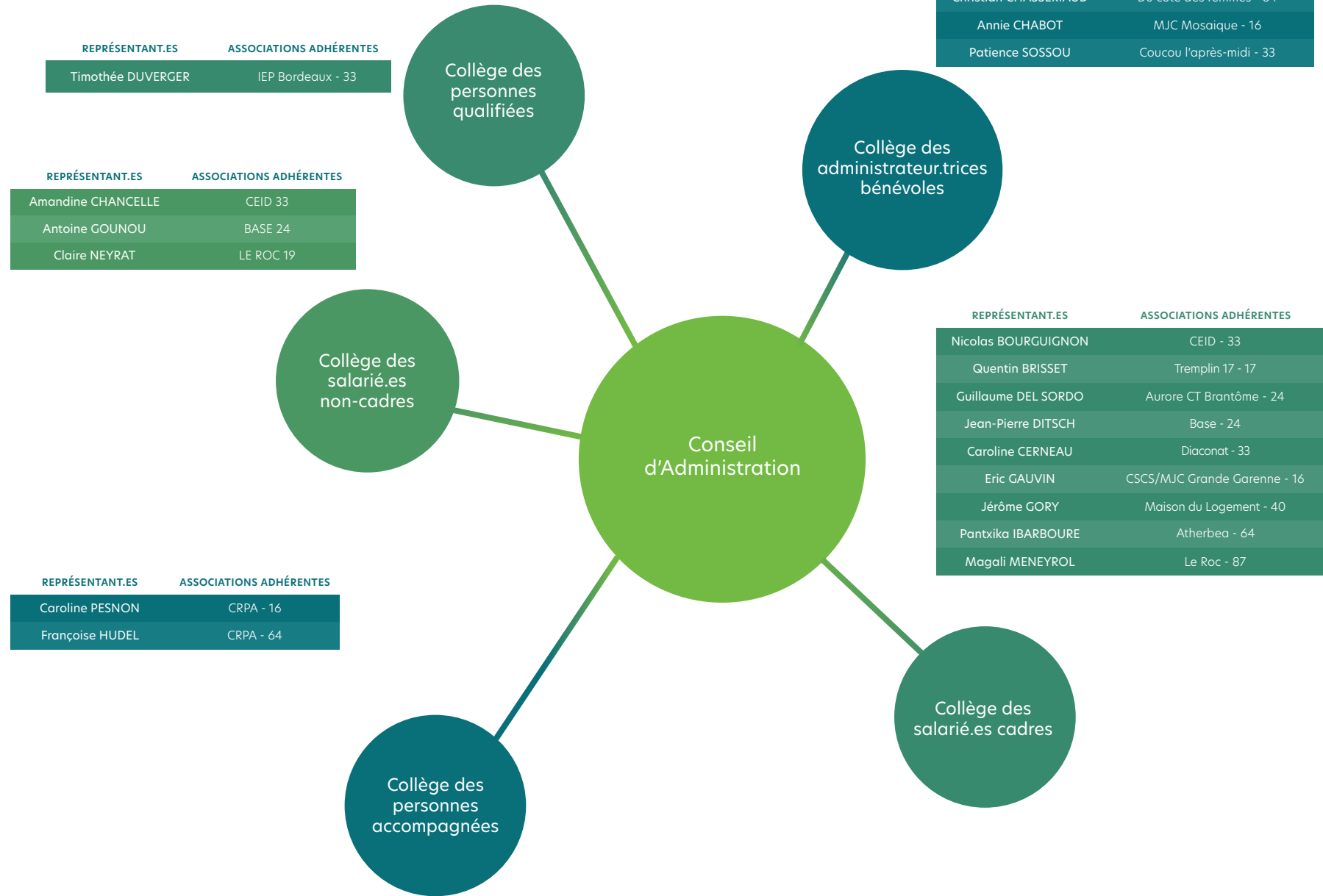
SANTÉ



HÉBERGEMENT



CONSEIL D'ADMINISTRATION 2025



GARDONS LE LIEN

La Fédération de Nouvelle-Aquitaine diffuse **une lettre d'information mensuelle et des flashes** à ses adhérents. Pour ne rien manquer de nos actualités, n'hésitez pas à vous inscrire sur :

► www.federationsolidarite.org/nouvelle-aquitaine

« **Merci à nos partenaires financiers d'avoir rendu cela possible, et à tous nos adhérents qui nous soutiennent par leurs cotisations.** »



Délégation interministérielle
à l'hébergement et à l'accès
au logement



Délégation interministérielle
à la prévention et
à la lutte contre la pauvreté



**FÉDÉRATION
DES ACTEURS
DE LA SOLIDARITÉ**

NOUVELLE-AQUITAINE

 **Fédération des Acteurs de
la Solidarité Nouvelle Aquitaine**

Fédération des acteurs de la solidarité Nouvelle-Aquitaine
123 avenue de Cassagne, 33150 Cenon
Tél. : 05 56 39 19 57
E-mail: nouvelle-aquitaine@federationsolidarite.org